

노루

11+12

NOROO magazine vol.09 / 2008

잠 이루지 못하는 밤
고향집 마늘밭에 눈은 쌓이리
잠 이루지 못하는 밤
고향집 추녀 밑 달빛은 쌓이리
발목을 벗고
물을 건너는 먼마을
고향집 마당귀 바람은 잠을자리.



COVER STORY



잠 이루지 못하는 밤
고향집 마늘밭에 눈은 쌓이리
잠 이루지 못하는 밤
고향집 추녀 밑 달빛은 쌓이리
발목을 벗고
물을 건너는 먼마을
고향집 마당귀 바람은 잠을자리.
박용래_겨울밤

One sleepless winter night,
Snow will silently cover our garlic field.
One sleepless winter night,
Moonlight will shed light on our old abode.
My country home is far, far away.
You have to cross the stream to get there.
Now only the wind resides there.

“Winter Night” by Park, Yong-rae

NOROO magazine vol.09 2008

11+12

2008년 11 · 12월호(통권9호)

발행일 2008년 11월 14일

발행처 NOROO

발행인 최광균

기획 (주)디피아이 홀딩스 (031-467-6073)

편집 및 디자인 (주)R큐더스 (02-6011-2000)

인쇄 영은문화

NOROO 그룹 사보 담당자

(주)디피아이 홀딩스	경기도 안양시 만안구 박달동 615 전략기획1팀 김한주 대리 T:031-467-6073
(주)노루페인트	경기도 안양시 만안구 박달동 615 전략경영기획팀 지남철 대리 T:031-467-6128
(주)아이피케이	부산시 연제구 연산동 1422-8 국민연금 부산회관 17층 전략마케팅팀 신보미 사원 T:051-580-6180
(주)DAC	경기도 화성시 장안면 금의리 579번지 구매팀 조규용 대리 T:031-8059-9519
(주)씨케이	경기도 안산시 단원구 성곡동 682-5(시화공단 6바 406호) 경영지원팀 김시연 대리 T:031-599-7252
대한비케미칼(주)	충청남도 천안시 백석동 527-6 경영지원팀 이수용 사원 T:041-620-6207
대한코일코팅(주)	경기도 안양시 만안구 박달동 615 지원팀 박서진 주임 T:031-467-6486
(주)대연	경기도 안양시 만안구 박달동 615 총괄지원팀 전희경 대리 T:031-467-6363
(주)디피아이 홀딩스 영문검수	서울시 강남구 역삼동 736-1 한솔빌딩 A동 12층 부속실 홍경숙 부장 T:02-2191-7707
(주)디피아이 홀딩스 중문검수	경기도 안양시 만안구 박달동 615 전략기획1팀 장연언 사원 T:031-467-6527

NOROO magazine vol.09 2008

2008년 11 · 12월호 (통권9호)

NOROO & ME

04 NOROO NEWS

08 기획특집

故 한정대 회장님 10주기 추모식 및 창립 63주년 기념식

Former CEO Han, Jeong-dae Honored on the 10th Anniversary of His Death and Group's 63rd Anniversary of Foundation Celebrated

12 NOROO FOCUS

국내 최대 자동차전용 신차용도로 생산, DAC 화성공장

Development of Paints for New Auto Models Initiated by DAC's Hwaseong Plant

16 POWER OF TEAM

열정과 자유의 외인부대, 노루페인트 해외사업부

Overseas Business Division of Noroo Paint Proceed with Passion and Freedom

20 TREND REPORT

CO² 배출 저감효과로 환경위기 극복하는 차열도로

Insulating Paints Reduce CO² Emissions and Help Overcome Environmental Crisis

24 GLOBAL NETWORK

중국 청도 윤로 신기술 유한공사

Qingdao Yunlu Energy Technology Co., Ltd.

28 HAPPY PARTNER

대리점탐방 _ 경기 제1의 매출 '대한상사'

Best Agent - Gyeonggi Province's No. 1 Agent Daihan Trading Company

32 CREATIVE PARTNER

(주)씨케이 MMA 도료, '오레가 (Orega)' 개발

34 NOROO'S DIARY

지대리의 디카세상이야기 _ 2008년을 돌아보며

36 COLOR STORY

마케팅 성공의 열쇠, '컬러비즈니스' - Silver

38 DIY WORLD

지중해풍 침실 연출하기

40 TRAVEL

'담양'에서 만추 즐기기

44 MONEYMAKING TIPS

바뀌는 세금 알수록 돈 된다

48 LIFE & HEALTH

제대로 알고 운동하면 효과적으로 살이 빠진다?!

EDITOR'S NOTE

Culture & Life





◎ NOROO그룹 자회사 공장교류방문 실시

NOROO그룹은 각 사별로 공장현황을 이해하고 그룹 전체의 생산시스템 효율성 향상을 도모하며, 나아가 그룹 내 직원간 상호교류활성화 및 일체감 형성을 위해서 공장순회 교류방문을 8월 27일(수) ~ 29일(금)까지 실시하였다. 참가인원 20여 명은 안양공장을 출발하여 CK 시화공장, NRP 포승공장, DAC 화성공장, DBC 천안공장, DCC 포항공장, DBC 울산분공장, NRP 칠서공장, IPK 부산공장을 순회하였다. 이 기간 동안 참석자들은 각 공장 내부를 견학하며 생산시스템 및 프로세스를 서로 공유한 후, 상호 질문 및 토론의 시간을 가지며 생산효율성 향상을 위해 노력할 것을 다짐하였다.

◎ NOROO그룹 2008년 10월 사장단회의 개최

NOROO그룹 자회사 및 계열사들의 사장단회의가 10월 14일(화) 안양본사 회의실에서 09:30~12:00까지 진행되었으며, 이날 회의에는 각 자회사들의 3분기 실적과 함께 2008년 연간 예상 실적이 함께 보고되었다. NOROO그룹의 한영재 회장은 회의에 참석한 사장단들께 현재 대내·외적으로 어려운 경제 여건이지만, 남은 4/4분기도 경영에 최선을 다해줄 것을 당부하였다. 다음 사장단 회의에는 11월경 개최될 예정이며, 각 사의 2009년 사업계획이 보고될 예정이다.



◎ NOROO그룹 Global Leader 2기 교육 시작

NOROO그룹은 그 동안 중국과 베트남 등 동남아시아 시장 중심의 사업투자 및 Business를 진행해 왔으며, 보다 폭넓은 Global Business에 필요한 인재를 지속적으로 교육, 육성하기 위해 각 사별로 선정된 인원을 대상으로 2기 교육을 시작하였다. 대표이사의 추천 및 평가를 거쳐 선정된 총 12명의 교육 대상자들은 9월 22일(월)~24일(수)까지 양재동 교육문화회관에서 오리엔테이션 및 첫 교육을 시작하였으며, 2기 교육은 2009년 7월까지 진행될 예정이다.



◎ 고 한정대 회장 10주기 추모식 및 창립 63주년 기념식 거행

NOROO그룹은 10월 31일 창업주 고 한정대 회장 10주기 추모식 및 창립 63주년 기념식을 안양공장에서 가졌다. 이날 행사는 10주기 추모 관련 고 한정대 회장 추모영상물 방영, 장기근속자 포상, 한영재 회장 기념사 등의 순서로 진행되었다.

추모 사진전을 10월 29일~30일 3일간 안양공장 새마을회관동 행사장내에 사진 전시 설치부스를 설치 40여 점의 사진을 전시하였다.

NOROO Group Visits Its Affiliates

NOROO Group representatives toured its affiliate plants between August 27 (Wed.) and August 29 (Fri.) to promote in-depth understanding of different operations and boost the entire group's productivity as well as to facilitate communications and form a bond between members. Twenty members of the delegation started off at the Anyang Plant and visited CK's Sihwa Plant, NRP's Poseung Plant, DAC's Hwaseong Plant, DBC's Cheonan Plant, DCC's Pohang Plant, DBC Wulsan Powder Paint Plant, NRP's Chilseo Plant, and IPK's Busan Plant. During the tour, the participants paid close attention to each plant facility, exchanging ideas about the production systems and processes and asking questions. The occasion afforded them a good opportunity to discuss matters of interest and refresh their determination to pursue efficient production.

NOROO Group Hosts Presidents' Meeting in October 2008

NOROO Group hosted a meeting with the Presidents of its subsidiaries and affiliates on Tuesday, October 14 at 09:30~12:00 at the Conference Room of its headquarters located in Anyang. During this meeting, each group member presented business results for the third quarter of this year and the estimated annual results for 2008. NOROO Group CEO Han, Young-jae requested all participants to maintain efficient management to the end of this year despite the unfavorable domestic and international economic conditions. The next Presidents' meeting is scheduled in November to present each group affiliate's business plans for 2009.

NOROO Group Initiates 2nd Class of Global Leader Course

NOROO Group has invested in and operated business in China and Vietnam among other Southeast Asian countries. To train global business talents, the group began the 2nd class of its Global Leader Course, whose members have been selected from the affiliate companies. The twelve trainees who have been selected through their presidents' recommendations and evaluations had their orientation session at Seoul Education Culture Center (Seoul Kyoouk Munhwa Hoekwan) located in Yangjae-dong, Seoul from September 22 (Mon.) to September 24 (Wed.). The 2nd class' official training will continue until July 2009.

Late Founder and Former CEO Han, Jung-dae Honored on the 10th Anniversary of his Death and the Group's 63rd Anniversary of Establishment

On October 31, NOROO Group honored the late Mr. Han, Jeong-dae, its founder and former CEO who passed away 10 years ago. The occasion coincided with a celebration of the group's 63rd anniversary of establishment. The program included a video of the late CEO awarding exemplary, long-term employed individuals, and listening to the current CEO Han, Young-jae's remarks.

In commemoration of the late CEO, the Saemaoul Hall of Anyang Plant began a 3-day exhibition of 40 historic photographs on October 29.

Director Lee, Myeong-hee Inaugurated as Deputy General Manager for Shanghai Plant, China

On November 4, an inauguration of Director Lee, Myeong-hee as Deputy General Manager for Shanghai Plant, China took place at 9 a.m. in the Grand Auditorium on the third floor of the Shanghai Plant's main building. Over 90 members of Shanghai Plant attended this auspicious occasion.

Newly inaugurated Deputy General Manager Lee, Myeong-hee said in her remarks, "Let us be the best at what we do and focus on the same objective. Let us enjoy what we do. An organization is like a ship in which everyone on board shares a destiny."

NOROO Paint Co., Ltd.

NOROO Sponsors LPGA Female Golfers

On September 3, NOROO Group committed to sponsoring Park, Hee-young and Park, Ju-young, two female golfers qualified for LPGA Tour. Park, Hee-young played on the national team and in 2004, won first place in the Hite Cup Female Open Tournament for professionals when still an amateur player. She also won the KLPGA New Championship and became one of Korea's best golfers. She won a full seed to participate in the LPGA Tour last year, and has been prominent in LPGA tournaments this year.

NOROO Group's sponsorship will be manifest when Park plays wearing a T-shirt with NOROO's logo emblazoned on it.

NOROO Paint Provides Training on Paints and Products

NOROO Paint plans to provide training on its paints and products to its members to give them an opportunity to gain basic knowledge of paints as well as to keep up with new products and technology. This course will be taught through Darwin, an Internet program and anyone wishing to participate may apply to take this training that is delivered through on-line video clips. The test for those who complete the training will take place on December 23, up to which date training is open for trainees.

Information : Assistant Manager Hwang, Tak-gi, HR and GA Team

Chilseo Plant Members and Families Climb Cheonjusan

The members of Chilseo Plant and their families climbed Cheonjusan on October 11, 2008. Cheonjusan is a 640-meter-high mountain whose summit is called Yongjibong. The climbers started off at Gugosa and reached Yongjibong in one hour and twenty minutes. The participants thoroughly enjoyed the day in Cheonjusan, basking in the autumn sunshine and cherishing their special moment with friends and family.

◎ 이명희 부장, 중국상해공장 총경리 취임식 가저

지난 11월 4일 오전 9시 중국상해공장 본관 3층 대강당에서 이명희 부장 총경리 취임식을 가졌다. 이날 취임식에는 중국상해공장 90여 명의 임직원들이 참석하였다. 새로 부임한 이명희 총경리는 '공통의 목표 아래에서 각자 맡은 업무에 있어 최선을 다하고 또 즐겁게 일하자'며 '조직체는 한 배와 같다. 생사를 같이 하자'고 소감을 밝혔다.



(주)노루페인트

◎ LPGA 여자골퍼후원

LPGA 투어에 진출한 여자골퍼 박희영, 박주영 선수와 9월 3일 노루페인트와 후원 약정식을 가졌다. 박희영 선수는 국가대표를 거쳐 2004년 하이트컵 여자 오픈에 아마추어 자격으로 프로대회에서 우승하는 기록을 세웠으며, 2005년 KLPGA 신인왕을 거쳐 국내 최정상 선수로 등극했다. 작년에 LPGA 투어 풀시드를 확보하고, 올해에는 LPGA에서 맹활약 중이다. 노루페인트와 이번 후원 약정식 따라 박 선수는 NOROO워드마크가 표기된 T셔츠를 착용하고 경기에 나서게 된다.



◎ (주)노루페인트, 직무능력 향상을 위한 교육 실시

노루페인트에서 도료에 대한 기본적인 지식함양과 나아가 '신제품교육' 및 '기술교육'을 통한 직무능력 향상의 일환으로 '2008년도 도료 및 제품교육'을 실시한다. 학습방법은 인터넷 다윈(darwin)을 통하여 제품별 수강신청 후 동영상 교육을 받을 수 있다. 한편 시험 예정일은 12월 23일이며, 이날까지 수강이 가능하다.

문의:인사총무팀 황탁기 대리(6054)

◎ 칠서공장, 천주산 추계산행 다녀와

칠서공장 임직원 및 가족과 함께 2008년 10월 11일 천주산 추계산행 행사를 하였다. 천주산은 높이 640m이며, 주봉우리는 용지봉으로, 구고사로부터 산행을 시작하여 약 1시간 20분 정도의 산행으로 정상인 용지봉에 도착할 수 있는 산행코스이다. 천주산의 추억을 간직하며 싱그러운 가을 햇살과 모처럼 동료 및 가족과 같이 친목을 다지는 산행이라 즐거운 하루를 보냈다.





◎ 노루페인트, 국내최초 무용제형 친환경 절연바니쉬 출시

㈜노루페인트(대표 양정모)가 국내 최초로 무용제형 타입의 친환경 절연 바니쉬 제품을 출시했다. 노루페인트는 액상 및 경화물에서 아끼되는 냄새문제를 획기적으로 개선하고, 총 탄화수소(THC ; Total HydroCarbon)의 값을 기존 대비 10% 수준으로 절감할 수 있는 저취형 및 무용제형 타입의 친환경 절연 바니쉬 제품인 'DVB-2177'을 개발, 특허 출원 중(출원번호 10-2008-0099039)이라고 21일 밝혔다.

또한 ㈜노루페인트는 꾸준한 연구개발을 통해 함침용 절연 바니쉬 시장에서 세계 선두 자리를 유지하고 있으며, 향후 국내 및 해외 함침용 절연 바니쉬 시장에 지속적인 기술개발을 통한 제품 차별화를 도모할 예정이다.

한편, 양정모 대표는 "절연 바니쉬를 필요로 하는 기업들의 경우 'DVB-2177' 제품 적용 시 환경 규제 법령을 만족시키기 위해 투자되는 고가의 초기 설비 투자비와 유지 운영비 등을 절감할 수 있기 때문에 경제적"이라며 "환경 투자 비용을 아낄 수 있다는 것이 가장 큰 장점"이라고 밝혔다.



◎ 노루페인트 8년째 품질경쟁력 우수기업 선정

노루페인트가 10월 29일에 대한상공회의소에서 개최된 2008년도 품질경쟁력우수기업에 당사가 선정(8년차)되어 지식경제부 장관으로부터 선정패를 수여 받았다. 품질경쟁력 우수기업에 8년째 선정이 된 것은 노루페인트 임직원이 단합하여 품질경쟁력을 향상시킨 노력의 결과이며, 대내외 노루페인트의 품질의 우수성을 다시 한번 입증하였다.

* 품질경쟁력 우수기업 선정제도란?

제조업, 건설업, 공공서비스업을 대상으로 품질경쟁력 평가 지표에 의거 산·학·연 전문가 그룹으로 구성된 평가단이 현지를 방문하여 기업 스스로 자체 평가한 내용을 확인하고 공개적으로 재평가한 후 그 성과가 탁월한 우수한 기업을 선정, 산업자원부장관의 증서와 패를 수여하고 국내외에 널리 공표함으로써 홍보 및 판로를 지원하는 제도이다.



◎ 칠서공장, 동료 사우를 위해 팔 걷고 헌혈 동참

지난 11월 3일 본관 앞에서 45명의 직원들이 헌혈을 위해 팔을 걷었다. 칠서공장 구병주 사원의 아기가 현재 패혈증으로 혈소판 수치가 감소하여 지속적인 수혈이 필요하다는 소식을 듣고 직원들이 힘을 주고자 실시한 헌혈 행사이다. 이날 헌혈에 동참한 지원자는 45명, 아쉽게 부적격자로 헌혈하지 못한 인원은 15명이었다. 경남혈액원 관계자는 "타 기업에 비해 많은 지원자와 적은 부적격자"이며 "동료를 아끼고 사랑하는 마음이 너무 아름답다"고 했다. 또한 "참여한다는 신청을 받고 기업에 가보면 꺼리는 분들이 많아 항상 어려움을 겪었다"며 "칠서공장 직원들은 오히려 부적격자가 되어 헌혈하지 못하는 것에 대해 아쉬워하며 돌아가는 모습을 보고 훈훈한 사우애를 느꼈다"고 말했다.

NOROO Paint Releases Korea's first Solvent-free Insulating Varnish with Ecological Features

NOROO Paint Co., Ltd. (headed by President Yang, Jeong-mo) became the first Korean manufacturer to release a solvent-free insulating varnish, which marks a significant advance in ecological protection. NOROO Paint announced on Tuesday (September 21) that it had developed "DVB-2177," a highly ecological, solvent-free and low-odor insulating varnish and applied for a patent (application No. 10-2008-0099039). This varnish is free of the odor that comes from a varnish's liquid and hardener elements and reduces THC (Total Hydrocarbon) releases down to 10%.

NOROO Paint has become a world leader in the insulating varnish market through strenuous efforts in research and development and will further differentiate its products through an ongoing commitment to R&D efforts.

President Yang said, "With DVB-2177, companies can comply with environmental regulations without investing excessively in obtaining and maintaining expensive equipment." He added, "The product's greatest advantage is that it reduces the investment needed to preserve the environment."

NOROO Paint Honored for Its Competitive Quality for the 8th Time

NOROO Paint was selected as one of Korea's most competitive companies of 2008 by the Korea Chamber of Commerce for the 8th time and awarded a plaque of merit by the Minister of Knowledge Economy on October 29. It was the result of NOROO members' concerted efforts to improve quality. This recognition provided an opportunity for the world to learn more about NOROO's supreme quality.

* What is the selection of competitive corporations?

It is a system for selecting the manufacturers, constructors, and public service providers of excellent quality products and services based on the results of research performed by professionals from industry, academia, and institutions who visit the companies concerned to appraise their competitiveness. The Minister of Knowledge Economy honors the selected companies with awards and plaques.

Chilseo Plant Members Donate Blood for Colleague's Child

On November 3, 45 members of the Chilseo Plant gathered in front of the main building to donate blood. They had heard about the predicament their colleague's baby was experiencing. Partner Gu, Byeong-ju's baby is suffering from blood poisoning and a resulting shortage of blood platelets and is in need of constant blood transfusions. A total of 45 colleagues volunteered, but 15 of them were not accepted. A representative of Gyeongnam Blood Donation Center who was present said, "More volunteered and fewer were rejected than expected. I was touched by the love all showed."

He added, "I've often had difficulty in other companies because not many volunteered to give blood, but as for the Chilseo Plant, those who were not accepted went back looking disappointed. I could sense their eagerness to give and their affection for their colleague."

CK Co., Ltd.

CK Members Enjoy Hiking Together

In celebration of its 19th anniversary of establishment, CK partners went hiking in Surisan (Mt.) in Anyang. The hike was joined by well over 120 enthusiastic adventurers, which was a far greater number than that of the previous year's event. It was a joyous occasion for all. After hiking, they took part in a rope-jumping competition and riddles. All CK partners had pleasant conversations over a meal afterwards and enjoyed a heightened sense of camaraderie.

DAC Co., Ltd.

GMDAT (Bupyeong Plant of GM Daewoo) Members Visit

DAC's Hwaseong Plant

On October 23, GMDAT members visited DAC's Hwaseong Plant. The visitors toured this newly commissioned plant and participated in a presentation on water-soluble paints. The group of 15 visitors represented GMDAT's production technology team, painting department, and quality department. DAC VP Jang, Ho, VP Koyama, SM Seong, Ki-hong, ES Park, Jong-seok, and ES Shin, Dong-hun escorted the group through the facility.

Also, a presentation was given on the ecological features of water-soluble paints and their production lines as well as future collaboration plans between GMDAT and DAC.

The GMDAT representatives were excited to observe the automated material supply system and the plant's smart and clean environment; they promised a long-term partnership with DAC.

DCC Co., Ltd.

DCC's Mountaineering Club Enjoys a Pleasant Day

Injayosan, DCC's mountaineering club, set off on a mountain-climbing journey at Gwacheon Government Complex Subway Station on September 27. The Climbing began at Gwacheon Hyanggyo and ended at Anyang Resort via Yeonjuam and 8 peaks. The participants admired the impressive views especially at Duggeobi bawi (Toad Peak) and Wanggwon bawi (Crown Peak). Although the leaves had not yet begun to turn red and yellow and the journey to the destination was challenging, the cool breeze, bright autumn sunshine, and beautiful scenery made the 5-hour trek a great experience for all participants.

(주)씨케이

◎ 한마음 산행 실시

(주)씨케이는 10월 11일, 창립 제19주년에 즈음하여 안양시에 위치한 수리산으로 한마음산행을 실시하였다. 작년의 산행보다 훨씬 많은 120여명이 참가한 이번 산행은 전체적으로 활기차고 밝은 분위기 속에서 진행되었으며 막간에는 줄넘기대회, 퀴즈풀기 등으로 더욱 알차고 호응도 높은 행사가 되었다. 산행이 끝난 후에는 전직원이 한자리에 모여 식사를 하며 허심탄회한 대화를 나누고 부서간의 구별 없이 회사의 밝은 앞날을 개척해 나가자는 의지를 다졌다.



(주)DAC

◎ GMDAT(GM대우 부평공장) 직원들, DAC 화성공장 견학

지난 10월 23일 GMDAT(GM대우 부평공장) 직원들이 DAC 화성공장을 방문하였다. 이번 준공식을 한 DAC 화성공장은 이날 수용성 도료 프리젠테이션을 하고 GM대우 직원들과 함께 공장을 둘러보았다. 이날 GMDAT 생산 기술팀과 도장부, 품질부 등 총 15명이 참여하였으며, DAC의 장호 부사장, 고아마 부사장, 성기홍 SM, 박종석 ES, 신동훈 ES 외 5명이 대응하여 공장 견학을 마쳤다. 또하나 이날 프리젠테이션에서는 수용성 도료의 친환경적 전략 및 특성과 LINE 적용 현황에 대해 설명과 앞으로 GMDAT 및 DAC의 나아갈 방향에 대해 제시하는 시간을 가졌다.

한편, GMDAT 스텝들은 자동화된 원료 공급 시스템과 도료 생산 공장 같지 않은 외관과 규모에 감탄하며 앞으로 GMDAT와의 상생을 다짐 하였다.



(주)DCC

◎ 가을맞이 산행 실시

DCC 동호회 인자요산은 지난 9월 27일 정부과천청사 전철역에 모여 이른 가을맞이 산행을 다녀왔다. 과천향교에서 출발하여 연주암을 지나 8개의 봉우리(팔봉능선)를 넘어 안양유원지까지 등반하였다. 이날 등반은 봉우리 중에 두꺼비 바위와 왕관바위가 인상 깊었다. 아직 화려한 단풍은 보지 못하였지만 멋진 경치를 보며 시원한 바람과 따스한 햇볕에 가을을 느끼고 돌아온 5시간의 힘든 산행이었지만 모두들 즐거운 마음으로 다녀왔다.





창업주 故 한정대 회장님 10주기 추모식 및 창립 63주년 기념식

정열, 패기, 박력, 책임감으로 NOROO의 새 세기를 준비한다

Passion, Courage, Power, and Commitment Boosts NOROO's Potential -
Late Founder and Former CEO Han, Jung-dae Honored on the 10th Anniversary of
his Death and the Group's 63rd Anniversary of Establishment

글 편집실 Text by Editorial Department



가을이 막바지로 접어드는 2008년 10월 31일 창업주 故 한정대 회장님 추모식 및 창립 63주년 기념식이 열렸다. 이 자리에는 (주)디피아이 홀딩스와 (주)노루페인트를 비롯한 계열회사의 임직원들이 참석해 NOROO 그룹의 미래를 위한 결의를 다졌다.

On the last day of October 2008, the late Mr. Han, Jung-dae, founder of the NOROO Group and its former CEO was remembered. A celebration was also held to commemorate the 63rd anniversary of the group's establishment. Representatives of DPI Holdings and NOROO Paint, who are committed to collaborating for NOROO Group's continued progress, participated in the event.

63rd anniversary



안양 본사에서 열린 추모식 및 창립 63주년 기념식은 차분한 분위기에서 치러졌다. 개식사와 국민의례, 사훈복창과 약력보고에 이어 식의 본격적인 첫 프로그램인 창업주 故 한정대 회장님의 추모영상물이 방영됐다. 풍부한 사진과 해설을 갖추고 약 20분 동안 방영된 추모영상물에는 故 한정대 회장님의 치열하고 열정적인 삶의 궤적과, NOROO 그룹의 역사가 고스란히 드러나 있었다.

故 한정대 회장님의 치열한 삶과 만나다

1920년 일제 강점기라는 불운한 시대에 태어나 독립운동으로 갖은 고초를 겪은 故 한정대 회장님의 집안사는 개인사가 아닌 바로 우리 민족의 역사였다. 청소년기에 오사카 공업고등학교로 유학해 운명처럼 페인트와 만나고, '국가가 성장하려면 제조업이 성장해야 한다'는 신념을 키우며 해방 이후 황폐화된 조국의 교육을 위해 교과서에 쓰일 잉크와 페인트에 주력했던 시절 등, 파란만장한 삶의 궤적들이 펼쳐지는 동안 기념식장 안은 故 한정대 회장님의 열정과

신념으로 가득 찼다.

그 열정과 신념은 곧 수많은 '최초' 수식어와 이어진다. 최초의 국산 잉크 생산, 최초의 국산 잉크로 만든 조선은행권과 국정교과서 발행, 그리고 페인트 업계 최초로 기업 연구소 설치, 국내 최초 미군 군납 등 故 한정대 회장님의 인생은 현실에 안주하지 않고 끊임없이 새로움에 도전한 삶이었다. 또한 홍수로 엄청난 손해를 보고 화재로 공장을 잃고 전쟁의 참화를 겪는 등 끊임없이 이어진 커다란 시련에도 좌절하지 않고 오뚝이처럼 다시 일어서서 더 큰 기회로 만들어낸 불굴의 정신은 많은 직원들에게 감동을 주었다.

정열, 패기, 박력, 책임감. NOROO의 4대 정신은 故 한정대 회장님이 남긴 선물이었다. 故 한정대 회장님의 삶은 정열과 패기로 새로운 일을 두려워하지 않고, 박력으로 일을 추진하며 책임감으로 맡은 바 임무를 완수하는 바로 그것이었다. 또한 故 한정대 회장님은 또한 개인의 영리보다는 민족과 사회에 도움이 되고자 했던 민족기업인이자 페인트에 열정을 바친 전문기업인이었다. 돈이 되겠다 싶으

면 무조건 사업을 확장하고 보는 문어발식 경영 아닌, 최고 품질로 승부하는 전문 기업으로 노루를 키워나갔다.

신용으로 맺어진 50년, 신뢰의 기업

노루페인트의 상징인 노루와의 만남은故 한정대 회장의 평화롭고 온화한 성품을 그대로 말해준다. 1950년대 떠난 유럽 선진국 산업 시찰에서故 한정대 회장은 한 쌍의 노루 그림을 보게 되는데, 남을 해치지 않고 만인의 사랑을 받고 영원히 평화롭게 살아가는 노루에서 기업의 나아갈 바를 정하고 노루를 상징으로 삼았다. 그때부터 착하고 순한 눈망울의 노루를 보면 사람들은 절로 노루 페인트를 떠올린다. 페인트가 우리 삶에서 꼭 필요한 것이듯, 기업으로서 노루의 존재야말로 사회적으로 꼭 필요한 존재가 된 것이다.

우리은행(구 조선은행)과의 50년 신용 거래 또한故 한정대 회장의 끈은 성품을 말해주는 유명한 일화이다. 인연의 소중함이 점점 퇴색하고 있는 요즘, 한 번 맺은 사업적인 인연을 끝까지 지켜낸故 한정대 회장의 ‘의리’는 시사해주는 바가 크다. 대한오브세트잉크, 대한인크제조공사, 대한페인트잉크 주식회사, NOROO 그룹으로 이어지는 수십 년 동안 노루가 흔들림 없이 업계 최고의 자리를 지켜올 수 있었던 것은 바로 창업주가 심어준 신용과 신뢰라는 기본 정신 덕이다.

이리하여 1977년에는 매출 100억을 돌파했고, 해외 마케팅에 공들인 끝에 1995년에는 중국의 상징인 자금성을 노루 페인트로 칠하는 쾌거도 이뤘다.故 한정대 회장은 생전에 기술 제일과 품질 제일, 가장 좋은 마케팅 방법임을 깨달아 해외 사업 분야에도 각별한 애정을 갖고 지금의 해외 사업의 기틀을 다졌다.

위기를 딛고 더 큰 미래로 나간다

추모영상을 시청 후, 디피아이 홀딩스 최광균 사장의 추모사가 이어졌다. 최광균 사장은 추모사를 통해 “故 한정대 회장의 정신과 신념이 노루와 함께 면면히 살아있음”을 이야기했다. 직원들의 복지와 살림살이에 늘 관심을 쏟고, 해외출장에서 돌아올 때면 항상 임원들에게 벡타이를 선물하는 따뜻함을 보이며 투병 중에도 안양 공장에 대한 관심과 애정을 놓지 않았던故 한정대 회장의 여유와 당당함을 기렸다.

다음에 이어진 장기근속자 포상에서는 30년, 25년, 20년, 15년, 10년 순으로 노루에 헌신한 장기근속자들의 포상이 이어졌다. 상을 받은 모든 이들은 더 많은 나날을 노루와 함께 행복하기를 기원하며 의지를 다졌다. 어려움 속에서도 꿋꿋하고 한결같은 마음으로 회사와 함께 하는 장기근속자들이 많아질수록 노루의 미래는 밝아질 것이다. 이어서 NOROO 그룹 한영재 회장의 기념사가 이어졌다. 한영재 회장은 “각자 맡은 임무를 다하는 것이 곧 애국”이라며 창업 이념을

되새겼고, 안팎의 경제위기를 딛고 미래를 나아가기 위해 모든 가족이 하나 되어 노력해줄 것을 당부했다. “그룹의 재무 구조를 탄탄히 하고 미래 전략을 추진함에 있어 외환위기 때와 같은 인위적 구조조정은 없을 것이며, 이로 인한 노루가족의 피해를 최소화하고 향후에도 정열, 패기, 박력, 책임감을 함께 되새기며 함께 노력”할 것을 약속했다. 아울러 기술 개발에 적극 나서서 경쟁력을 높여줄 것을 당부했다.

마지막 순서인 사가제창을 함께 하며 노루인들은故 한정대 회장이 이룩한 노루의 바탕 위에 새로운 희망과 비전을 아로새기며 더 큰 미래로 나아갈 것을 다짐했다. 전 세계가 경제 불안이라는 커다란 위기에 맞닥뜨리고 있는 지금, 위기 앞에 유난히 당당했던 창업주故 한정대 회장님 10주기 추모식 및 창립 63주년 기념식의 의미는 더욱 각별했다.

The commemoration of the late Mr. Han's accomplishments and the celebration of the group's 63rd year of operations began calmly with an opening remark, national ceremony, recital of the group's philosophy, and summary of the group's history. A 20-minute video clip of the late Mr. Han that included a number of photographs and detailed narrations was then presented. The video plainly showed Mr. Han's enthusiasm and passion as an entrepreneur as well as the NOROO Group's dramatic history.

The Memory of the Late Mr. Han Inspires Many

Born in the 1920's during the Japanese regime, Mr. Han experienced anxieties and hardships common to Koreans back then. He first learned about paints as a teenager while he studied at Osaka Technical High School in Japan. He believed in the power of the manufacturing industry for the development of his country and began manufacturing inks and paints for printing textbooks. His energy and confidence came back to life as the video proceeded.

Mr. Han's enthusiasm and confidence made him a pioneer in many aspects. He was the first man to produce inks in Korea, especially for printing bank notes and official school textbooks. He also became the first paint maker to establish a corporate research center and supply paints to the U.S. Army in Korea. He embraced challenge and thrived on innovation. A flood once damaged his business and a fire burned his factory down, but he did not let those disasters deter him. His success over the many obstacles confronting his company and Korea at that time touched the hearts of many.

Passion, courage, power, and commitment, which constitute NOROO's philosophy, were Mr. Han's legacy. His life meant challenging the future with passion and courage, being ambitious, and fulfilling his mission with strong

commitment. In addition, he was a highly motivated entrepreneur who wanted to benefit his people and country rather than seek his own selfish gain. He stuck to paint manufacture and focused on improving quality rather than plunging himself into other seemingly profitable business opportunities.

NOROO's Half-Century History of Trust

A deer, the symbol of NOROO Paint, represents the late Mr. Han's peaceful and calm personality. During a tour in Europe in the 1950's to study the industrial infrastructure of advanced European countries, Mr. Han saw an impressive picture of a pair of deer. He was attracted by the deer's harmless and peaceful nature and its universal appeal. The picture enabled him to set a clear vision for his company and became its permanent symbol. Since then, a picture of a deer with an innocent look in the eye has reminded consumers of NOROO Paint. Paint is now an essential commodity and NOROO is an essential member of the industry.

Mr. Han's relationship with Woori Bank (formerly Chosun Bank) for five decades also shows his commitment to trust. As human relationships are often neglected and underestimated by many today, his trusting relationship with business partners still inspires many. The survival and prosperity of NOROO Group through many changes may be attributed to Mr. Han's belief in trusting and being trusted by others.

In 1977, the group reported a turnover of 10 billion KRW and in 1995, it became the official paint supplier for the painting of the Forbidden City in China. Mr. Han believed that technical competence and superior quality were the best marketing strategies and created a solid foundation for NOROO's international trade that is now thriving.

Hardships Reinforce Competence

The showing of the video presentation was followed by commemoration remarks by DPI Holdings CEO Choi, Gwang-gyun. During his speech, Mr. Choi said, "Mr. Han's spirit and belief are still with NOROO." He recalled Mr. Han's personal interest in the welfare of his employees. Mr. Han made it a rule to bring ties as souvenirs for the directors whenever he came back from trips overseas. He continued to show concern and affection for those working for the Anyang Plant even in his last few days.

CEO Choi's remarks were followed by a ceremony to give recognition to employees for 30, 25, 20, 15, and 10-years of service. The employees who received awards promised to continue working hard for the NOROO Group. The presence of long-term employees is highly valued and their contribution is very much appreciated. NOROO Group CEO and Chairman Han, Young-jae then delivered a speech commemorating the company's stellar history, and he reminded all in attendance of the founder's philosophy saying, "Fulfilling our duties is an expression of our love for the country." He also requested all to collaborate to cope with adverse domestic and international economic conditions. He assured the audience saying, "Management will ensure our financial condition is robust and we need no forced restructuring that we went through during the financial crisis 10 years ago." He continued, "We will work with you all with passion, courage, power, and commitment." CEO Han emphasized the need to invest time and resources in product development to boost competitive power.

All in attendance sang the group's song and expressed their determination to build on the late CEO's achievements with hope and vision. With the whole world's financial situation contracting, the commemoration of the late Mr. Han, Jung-dae and celebration of the Group's 63rd anniversary of beginning operations were richer in meaning than ever.





NOROO & Me

NOROO Focus

(주)DAC 화성공장

최첨단 설비 완료! 국내 최대 자동차전용 신차용도로 생산에 박차를 가하다

Development of Paints for New Auto Models Initiated
By Hwaseong Plant of DAC Co., Ltd.

글 편집실 Text by Editorial Department



10월 16일, DAC 화성공장에 새로운 바람이 불어왔다. DAC 화성공장 준공식에 맞추어 NOROO그룹의 임직원들과 일본의 대표적인 도료 회사인 일본(Nippon)페인트 관계자들까지 화성공장을 방문하였다. 이 준공식은 DAC 설립 이래 첫 도료 생산 시스템을 갖추고 공개하는 날인 만큼 앞으로의 발전 가능성과 역할이 기대되는 순간이다.

DAC's Hwasung Plant welcomed waited-for guests. The representatives of NOROO Group and Nippon Paint, Japan's major paint brand arrived at the Hwasung Plant in time for its opening ceremony. In an auspicious opening ceremony DAC marked the beginning of the plant's paint manufacturing operation and opened the facility to the public.

DAC 화성공장은 총 4층 구조로 되어 있으며 사무동 하나를 보유하고 있다. 공장 내부는 자동차용도료를 생산하기 위한 수지와 도료를 한 공장 안에 생산할 수 있는 호텔식 구조로 되어 있다. 이는 생산된 수지가 도료 공장까지 이송함에 있어 거리 단축과 이송, 투입 중에 발생할 수 있는 오염을 극소화 시키도록 품질안정화에 중점을 둔 구조이다.

체계화된 호텔식 공장 완공

공장 내부를 자세히 살펴보면 4층은 PRE-MIX와 계량배합투입, 3층은 분산과 용해 반응, 2층은 조색 및 용해, 그리고 희석, 1층은 여과와 포장공정으로 되어 있어 공장 내 제품 생산이 TOP-DOWN 흐름으로 공장 내 물류를 단축 시킬 수 있게 운영되고 있다.

공장 설비 중 가장 특징적인 것이 무엇이라는 질문에 백성빈 상무는 “무진실로 운영되어 온도와 습도 조절을 할 수 있어 자동차용 수성도료 생산에 적합하게 되어 있는 2층 조색실”과 “1층에는 여과 포장실로 완전 무진실이 운영되어 자동차 도료 품질의 핵심인 티먼지 제거 및 유입 방지를 통해 품질 향상에 중점을 둔 설비”를 꼽았다.

DAC 화성공장 자랑인 무진실 설비는 국내 자동차신차용도료 공장 중에는 최초로 온도, 습도 자동조절이 가능하기 때문에 운영되자마자 많은 이들의 이목을 집중시키고 있다.

NOROO 계열 중심에 서다

DAC 화성공장의 이번 준공식은 DAC 뿐만 아니라 NOROO 그룹에 있어서도 그 의미가 크다. 지난 4월 준공식을 가진 포승공장과 이번 화성공장은 NOROO 그룹이 세계화 시장으로 진출함에 있어 중요한 핵심 축이 될 것이다.

포승공장은 국내의 자보용도료 시장에 고객의 요구에 잘 부응하기 위하여 다품종 소량의 제품을 생산할 수 있도록 생산 및 품질 관리 시스템이 잘 갖춰진 공장이다. 또한 자동화 시스템이 잘 갖춰져 있는 공장으로 평가된다.

반면 DAC 화성공장의 경우 국내 최대 규모의 자동차신차용도료 공장이며 수지부터 도료까지 일괄 생산이 가능하며 자동화 시스템은 물론 고객으로부터 요구하고 있는 자동차 신차용 도료의 품질을 만족시키는 시스템이 잘 구비되어 있다.

특히 기존에 DAC의 경우 국내의 유통을 담당하여 운영되어 왔다. 하지만 이번 화성공장을 계기로 생산 및 개발, 그리고 유통까지의 총괄적인 업무를 진행할 수 있어 기대가치가 높다. 이처럼 자동화 시스템 구비와 더 나은 품질을 생산하는 화성공장 과 포송공장은 자보도료와 자동차신차용도료로써 국내뿐 아니라 글로벌 시장 흐름에 대응하도록 능력이 갖춰져 있으며 그 역할을 해낼 수 있을 것으로 예상된다.

Jump up, DAC 화성공장

DAC 화성공장은 이제 출발선 위에 섰다. 백성빈 상무는 “이제 시작인 만큼 1차적으로 우선 금년 말까지 양산 안정화를 완료하여 도료 2000톤, 수지 9000톤을 생산할 수 있는 양산체제를 갖출 것이다”며 또한 “다가올 2009년도 8월까지의 2단계 설비 공사를 완료하여 도료 5000톤, 수지 13,500톤을 추가 생산할 수 있도록 하여 글로벌 시장에 대응할 수 있는 체제를 갖추겠다”고 포부를 밝혔다.

마지막으로 성공적인 준공식을 마친 백성빈 상무는 “DAC 화성공장 준공까지 어려운 일이 많이 있었으나 어려움을 풀어나가며 양산체제에 들어가니 감개무량하다”며 “앞으로 좋은 품질의 자동차신차용도료를 안전하고 값싸게 생산할 수 있도록 더욱 긴장하고 노력하겠다”고 소감을 밝혔다.

이제 출발선 위에 선 DAC 화성공장은 향후 고객에 대해 지금까지 보다 더 안전하고 향상된 품질의 제품을 안정적으로 공급하여 고객으로부터 신뢰를 두텁게 하며 그 역할을 넓히게 될 것이다. 또한 회사 내부적으로 여러 가지 측면의 효율성이 향상되어, 이로 인한 시너지 효과는 회사 발전에 이바지할 것이다.

DAC's Hwasung Plant building has four floors and there is an office building attached to it. The factory building is constructed to have hotel-standard facilities for producing both the resins and pigments needed to manufacture auto paints. This one-stop design ensures superior quality by eliminating the resin and pigment transit distance, thus minimizing the possibility that these two major materials may be contaminated in transit.

Efficient Structure and Hotel-level Sophistication

The factory facilitates a top-down flow with pre-mix, material measuring and inputting lines on the 4th floor; diffusion and dissolution lines on the 3rd floor; color mixing, dissolution, and dilution lines on the 2nd floor ; and filtration and packing lines on the 1st floor. This structure keeps the flow of materials as short as possible.

When asked to cite the factory's most distinct feature, Managing Director Baek, Sung-bin said, “The 2nd floor of our facility is dust-free and air-and humidity-controlled, perfectly tuned to

DAC 화성공장 자랑인
무진실 설비는 국내
자동차신차용도료 공장 중에
최초로 온도, 습도
자동조절이 가능하기
때문에 운영되자마자 많은
이들의 이목을
집중시키고 있다.



manufacture water-soluble paints for automobiles ; the 1st floor has filtration and packing lines, which are also dust-free, equipped to remove and prevent dust inflow for enhanced quality.” The dust-free facility is also automatically air-and humidity-controlled, features which no other auto-paint facilities have been able to duplicate. It attracted the attention of many interested parties as soon as it was opened to the public.

We Are the Center of NOROO Group

The opening of DAC's Hwasung Plant was a meaningful occasion not only to DAC but also to NOROO Group. Along with the Poseung Plant that opened in April, this new facility will provide the NOROO Group with the key axis for production.

The Poseung Plant is well equipped to produce a great number of SKU's in small volumes marketed in the domestic and overseas auto-refinish markets and has an optimized production and quality control system. It is also known as a highly automated system.

The Hwasung Plant is Korea's largest auto-paint manufacturing facility that produces both resins and pigments in a one-stop operation. It is fully equipped with an automated production system and a quality assurance system for auto paints.

DAC's focus area has been local and international distribution. However, the opening of this new facility is expected to make DAC a multitasker in production, development, and distribution.

The Hwaseong Plant and Poseung Plant with automated systems and quality controls will meet and exceed customers' expectations in the markets for paints for auto-refinish or new auto models.

Jump up, DAC Hwasung

DAC's Hwaseong Plant is not set for maximum production. Managing Director Baek, Sung-bin said, "Our goal for now is to stabilize our mass-production operation by the year end and increase our production to 2,000 tons for pigments and 9,000 tons for resins." He then added, "By August 2009, additional construction will be finished and our plant will have the capacity to produce up to 5,000 tons of pigments and 13,500 tons of resins to meet global demand." After the successful opening ceremony, Managing Director Baek expressed his feelings, "This is such a touching moment for me because we are now ready for mass-production. We will do our very best to produce and supply inexpensive yet high-quality auto-paints for our customers."

DAC's Hwasung Plant begins operations with a goal of winning its customers' trust and expanding its role in the industry with safer and better products. This new facility is expected to boost the company's efficiency and competitiveness in all aspects.





NOROO & Me

Power of Team

‘어려움 자체도 즐거라’

열정과 자유의 외인부대, (주)노루페인트 해외사업부

“Find Joy in Overcoming Difficulty”

Overseas Business Division of NOROO Paint
Proceeds with Passion and Freedom

글 편집실 Text by Editorial Department

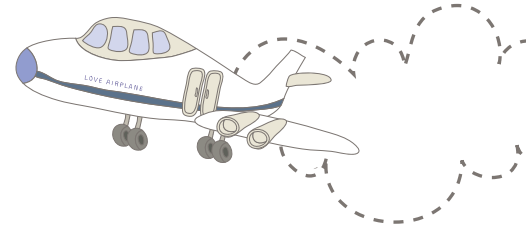


애들아!
잘하고있지?

삼국지와 태왕사신기가 합세한다면 무엇이 될까? 답은 노루페인트 해외사업부이다. 노루페인트 해외사업부는 주장 이명희 부장을 선두로 표면처리제를 담당하는 1팀 태왕사신기와 표면처리제 외에 일반 공업용 도료를 담당하는 2팀 삼국지가 흔들림 없이 노루페인트를 지탱하고 있다.

Which department is known for creating legends in NOROO Paint? The answer is the Overseas Business Division. Under the leadership of Senior Manager Lee, Myung-hee, the Overseas Business Division operates Team 1 that handles surface treatment agents and Team 2 that deals with general industrial coatings. The teams are nicknamed "Samgukji (Legend of Three Nations)" and "Taewangsasingi (Epics of Four Gods)".





복작복작, 9명의 팀원들이 각자의 소품을 가지고 나타났다. 오늘 컨셉은 해외 영업을 나갈 때 복장으로 나타나 달라고 주문하자 각자의 개성을 살린 팀원들이 모였다. 제일 먼저 눈에 띄는 것은 커다란 여행가방, MP3, 노트북, 그리고 서류봉투이다. 역시나 비행시간과 이동시간이 적지 않아 나름에 이동시간 활용을 나타내는 소품들이다. 등장만큼이나 범상치 않은 이들에게 오늘은 무슨 일이 생길까? 해외 사업부와와의 인터뷰 속으로 송송~

‘태왕사신기’ VS ‘삼국지’

보자마자 해리포터가 떠올랐다. 동글동글 안경의 한호준 과장, 태왕사신기 팀의 리더이다. 현무 한호준 과장은 해외 글로벌 시장 전략을 수립하고 기타 국제 비즈니스에 경험을 살려 해외사업 업무에 적용하는 역할을 맡고 있다. 1팀의 하얀 여우라 불리는 백호 이동준 과장은 본인 스스로 여우 같은 사람이 되고 싶어 하얀 여우라는 애칭을 택했다고 한다. 외모에서는 오히려 하얀 곰돌이 같은 이동준 과장은 베트남지역을 거점으로 인도차이나반도 지역 내에서 전략 제품인 자동차용 도료와 자동차용 보수용 도료를 중심으로 공업도료 사업을 확대하고 있다. 제갈 문수영 대리는 중국과 대만지역에 표면처리제 판매를 담당하며, 청룡 서평원 대리는 문수영 대리가 담당하는 국가를 제외한 동남아 지역과 일본을 중심으로 표면처리제 판매를 추진하고 있다. 홍일점 알라딘에 지니처럼 모든 해결해 줄 것 같은 지니, 최지연 대리는 표면처리제사업 지원업무와 상해 해외 법인을 관리하고 있다.

1팀에 비해 인원은 적지만 이에 질세라 해외사업부 최고의 기술지식 그리고 풍부한 해외주재 경험을 겸비한 심병일 과장이 삼국지팀을 이끌고 있다. 담덕 심병일 과장은 중국을 중심으로 절연 바니쉬를 담당하며 향후 세계 무대를 향해 사업 확장을 목표로 하고 있다. 남들 안 하는 건 다한다는 재치 있는 장비 이상현 대리는 태국과 동유럽 시장을 담당하며 워터폰과 마그네슘 도료사업 개발에 주력하고 있다. 또한 2팀의 홍일점 햇살보다 밝은 씨니, 강호선 사원은 해외사업부의 전반적인 살림을 맡고 지원해주는 업무를 담당하고 있다.

무지개 빛 꿈을 펼치다

해외사업부의 컬러는 무엇일까? 막연하게 질문을 던져 보았다.

이상현 대리는 “해외사업부의 컬러는 <무지개>이다”라며 “각각 다른 색을 내는 사람들이 모여 뭉쳤을 때 각자 고유의 색을 간직한 채 조화로운 아름다운 색을 내는 무지개야 말로 해외사업부의 진정한 컬러이다”고 명쾌하게 답변했다. 박수 갈채를 불러 일으킨 시원스러운 답변이다. 해외사업부는 다양한 나라를 경험하는 부서라서일까. 인터뷰 동안 각기 다른 스타일의 사람들이 이토록 조화를 이루는 것을 단지 업무적인 어려움을 공유하고 있기 때문이라고 단정 짓기에는 뭔가 부족함이 엿보였다. 해외사업부의 가장 핵심을 이상현 대리가 컬러로 답변으로 대신해주었다. 비가 온 뒤 살며시 지상을 덮는 무지개처럼 노루페인트의 해외사업을 살며시 덮고 있는 빛을 뽐어주는 해외사업부. 해외사업부의 무지개 빛 꿈이 대한민국을 넘어 세계의 하늘위로 뒹뒹었다.

열정과 자유, 그리고 Keep+New

이명희 부장은 든든한 해외사업부 팀원들에게 항상 강조한다. “우리는 열정과 자유가 있는 팀”이며 “그와 더불어 ‘Keep+New’의 의지를 다져 발전하는 팀이다”며 팀원들에 대한 강한 믿음과 자신감을 내비쳤다.

또한 이명희 부장은 “우리 팀은 내가 해외 출장가면 그때 회식을 한다. 그래서 팀 회식을 해외에서 전화상으로 참석한다”며 너스레를 떨었다. 이명희 부장의 농담 반 진담 반이 섞인 말처럼 회식이나 워크샵 일정에 맞추지 못했던 해외사업부는 이번 워크샵에 대한 기대가 나름 크다고 한다. 인터뷰 내내 웃음이 멈추지 않던 해외사업부는 잦은 해외출장으로 인해 함께하는 시간이 적어도 어려움을 같이 공유했기 때문일까 보이지 않는 서로에 대한 믿음의 끈이 오늘날라 더욱 빛나 보였다. 특히 항상 유쾌함과 즐거움이 가득한 해외사업부 팀원들은 이날 인터뷰에서 어떠한 어려움이 있더라도 어려움 자체도 즐기는 열정과 자유를 어김없이 보여주었다.



추장 이명희 부장



제갈 문수영 대리



현무 한호준 과장



청룡 서평원 대리



장비 이상현 대리

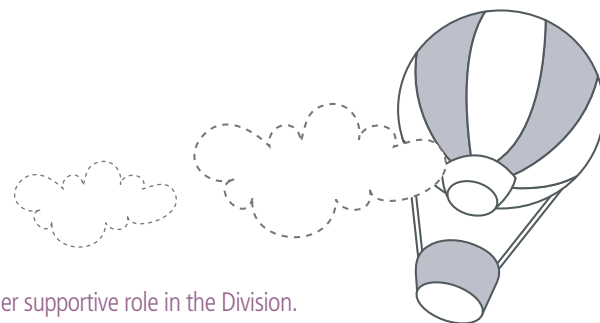


Nine members of the division brought their gear to an interview. Before the interview, we had asked them to bring the things they used when going overseas on business trips. The first things that captured our attention were a large suitcase, MP3 player, laptop, and piles of documents. They are essentials for members of the division who fly and travel long hours. The appearance of the members was impressive. We got right down to business.

Taewangsasingi vs. Samgukji

Manager Han, Ho-jun instantly reminded us of Harry Potter with his round glasses. He is the leader of Taewangsasingi Team and is nicknamed "Hyeonmu (Rain god)." Manager Han is responsible for establishing global marketing strategies and leveraging his international business experience in overseas affairs. Manager Lee, Dong-jun chose the nickname, "Baekho (Wind god)" or white fox, wanting to be as shrewd as a fox. Physically, though, he resembled a polar bear. Manager Lee is in charge of expanding our industrial paint business in Indochina with a center in Vietnam. His main products are auto paints and auto-repair paints. Assistant Manager Mun, Su-young is nicknamed "Jegal (a famous strategist)" and promotes surface treatment agents in China and Taiwan. "Cheongnyong (Water god)" Assistant Manager Seo, Pyeong-won markets surface treatment agents in Southeast Asia and Japan. The only female member of the Team, Assistant Manager Choi, Ji-yeon, is often called "Genie," ever helpful as Genie to Aladdin. She supports the surface treatment agent business and the Shanghai entity.

Team 2, also called "Samgukji," has fewer members than Team 1, but is led by Manager Sim, Byeong-il, who is known to be thoroughly familiar with technical specifications in the division and has ample experience in working overseas. Manager Shim is called Damdeok (Goguryeo dynasty's 19th king) for his extensive involvement in the insulating varnish business in China and beyond. Assistant Manager Lee, Sang-hyeon, nicknamed Jangbi (a general in Samgukji), works on business in Thailand and Eastern Europe and takes care of industrial paint and magnesium-based paint development. The only female staff member is Kang, Ho-sun, who is often



called Sunny for her supportive role in the Division.

Dreams of Rainbow Colors

What color can best represent the Overseas Business Division? It was a rather abrupt but necessary question.

However, Assistant Manager Lee, Sang-hyeon gave a clear answer as he said, "The rainbow can best represent our Division." He added, "We are like a rainbow of diverse colors, since our Division has this beautiful harmony created by distinct individuals." His answer was rewarded with applause. The Overseas Business Division has a uniquely harmonious atmosphere. Individuals with different backgrounds were in accord with the team, which was evident during the interview. Assistant Manager Lee's answer to our question made the division's secret to unity clear. The Overseas Business Division is like a rainbow promising hope for the success of NOROO Paint's international business. It is hoped that this rainbow will be a symbol of hope and dream for the whole world.

Passion and Freedom & Keep + New

Senior Manager Lee, Myung-hee assures his members, saying, "We are a team of passion and freedom and will continue to advance, believing in 'Keep + New'."

He jokingly said, "Our team always enjoys a meal together whenever I'm traveling overseas, making me feel left out. But then the phone helps me to keep an eye on my team." What he said let us know that frequent business trips to other countries had occasionally hindered the division from enjoying team-building occasions or workshops to the fullest. The members, however, look forward to participating in the upcoming workshop as a division. Although the division members often work in separate places, the hardships they have overcome together seem to have created a strong bond among them. The pleasant interview with the members of the Overseas Business Division showed how passion and freedom were helping them happily cope with their jobs' difficulties.



■ 씨니 강호선 사원



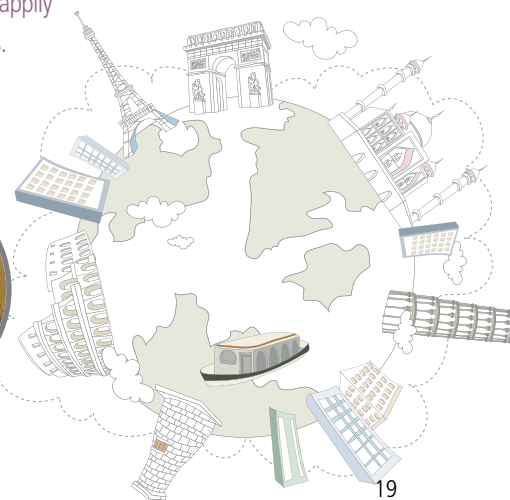
■ 지니 최지연 대리



■ 담덕 심병일 과장



■ 백호 이동준 과장





(주)씨케이의 그린에너지 마케팅 및
국가경쟁력 확보 방안과 대책,

이산화탄소배출 저감효과로 환경위기 극복하는 차열도료

CK's Insulation Paints Minimize CO² Emission
Promote Green Energy Marketing and Boost Competitiveness

글 신재석 (주)씨케이 연구1팀 대리

Text by Shin, Jae-seok, Assistant Manager, Research Team #1, R&D Center of CK Co., Ltd.

기후변화에 관한 정부 간 협의회(IPCC)보고서에 따르면 20세기, 100년 동안 지구의 평균기온이 0.6도 상승했다. 이는 수천만 년 전부터 19세기까지 평균 100년에 0.01도 상승해온 것에 비하면 엄청나게 큰 상승폭이다.

A report by the Intergovernmental Panel on Climate Change (IPCC) states that the Earth grew 0.6°C warmer during the 20th century. This is a drastic change compared to the 0.01°C increase on average per century for hundreds of thousands of years up to the 19th century.

차열 도료란?

최근의 기온변화는 더욱 가속화되어 1996년부터 2005년 사이 우리나라는 1.5℃, 전 세계적으로는 0.74℃ 상승하였다. 온도 상승은 지구온난화를 비롯해 지진, 해수면 상승, 태풍 등의 자연재해를 가져왔다. 자연재해에 따른 피해로부터 보호하기 위한 활동으로 국가간 환경기준에 따른 무역규제와 환경규제는 더욱 심각해지고 있고, 최근에는 탄소 배출권의 매매 등 선진국에서는 이러한 환경문제를 해결하고자 많은 노력을 기울이고 있다.

지구온난화의 주원인은 화석연료 사용량의 증가이다. 특히 국내 건물에서 이루어지는 국가 에너지 소비는 전체에너지 소비의 약 24%가 건물에서 사용되고 있고, 건물의 전체 열손실의 30~40%가 차열이 취약한 창호를 통해 진행된다.

건물의 에너지 열 손실을 해결하기 위한 하나의 방법인 차열도료는 지구온난화와 열섬현상 대책의 일환으로 옥상이나 건축물 외장재에 고반사 차열 도료를 적용하여 여름철 에너지 소비를 줄일 수 있고, 뜨거운 외진 표면 온도를 20℃ 이상 낮출 수 있다.

또한 겨울철에는 내부 열 손실을 막아 에너지 절감효과 및 단열효과를 나타낸다. 빌딩이나 주택 창에 차열 도료를 적용함으로써 여름철 내부 온도를 낮춰 냉방에 의한 에너지 사용량을 줄일 수 있고, 겨울철 따뜻한 실내온도가 외부로 유출되는 것을 막아 난방비 절감에 기여할 수 있다. 궁극적으로는 에너지 절약으로 화석연료 사용량을 감축할 수 있어 이산화탄소 배출량을 감소시킨다.

(주)씨케이의 차열도료 기술력

차열도료는 크게 태양열 반사, 흡수된 열의 방사, 낮은 열전도에 의한 메커니즘으로 설명할 수 있는 유색차열도료와 특수 물질에 의해 가시광선은 그대로 투과하고 사람이 뜨거운 느낌을 느끼는 적외선의 영역을 차

단함으로써 차열효과를 볼 수 있는 투명차열도료로 나뉜다.

유색/백색의 차열도료는 단열용 특수 세라믹 중공산 안료를 사용함으로써, 고체-고체간의 열전도뿐 아니라 공기-고체간의 열 전달 측면에서 열적 성능이 탁월하다.

세라믹 특수 안료는 내면은 비어있는 상태이며, 외부는 둥근 형태로 태양의 복사열을 차단, 분산, 반사하여 여름철의 뜨거운 태양의 복사열이 건축물 안으로 들어오는 것을 최소화 시키며, 건물의 내부에 도장을 하면 대류에 의한 열 손실을 최소화 시킬 수 있다는 장점을 지니게 된다. 또한 적외선 반사 특수안료를 이용한 다양한 색상 재현이 가능하다.

투명 차열도료는 에너지 절감형 도료이다. 특수물질을 이용하여 가시광선영역에서는 투과하여 우리의 시야에는 거의 영향을 미치지 않고, 적외선 영역을 차단함으로써 여름철 태양광의 뜨거운 열선이 실내로 투과되지 않도록 하였다. 또한 인체에 해로운 자외선이 실내로 투과되지 않도록 차단하여 생활자외선으로 인한 피해를 최소화 할 수 있다.

투명 차열도료의 가시광선 투과율은 약 70%이상으로 우리의 눈으로는 일반유리와 같지만, 적외선 차단율 약 60%, 자외선 차단율 약 99%를 나타내어 일반유리를 기능성 유리로 변화시킬 수 있다.

특히 투명 차열도료는 일본에서는 이미 상품화 되어 시장이 형성되어 있고 국내시장에도 진출하여 진입초기단계에 있다. 현재 국내에서는 (주)씨케이에서 최초로 개발을 완료하여 관련 특허를 출원 중에 있다. 또한 (주)이진창호와 MOU를 맺어 공동으로 차열용 기능성 창호 개발을 진행 중에 있으며, 현재, 투명 차열도료를 적용한 창호가 공인기관(에너지연구원)을 통한 고효율 기자재 시험규격에 합격하였다.

환경위기 극복을 위한 방안

현재 전 세계적으로 에너지 수요를 줄이기 위해 초단열재의 개발 및 에너지 절감 유리 등 새로운 신시장이 형성되고 있다. 특히 에너지절감형 유리는 유럽 시장에서는 최고 90%까지 형성되었고, 일본이나 중국 또

한 30~40%까지 형성되었다. 하지만 우리나라는 창호에 대한 인식 부재 및 비용상의 이유 등으로 시장이 8% 이내로 미비한 실정이다.

향후 고효율기자재에 대한 의무 사용 법제화가 이루어질 경우 기하급수적으로 사용량은 증가 할 것으로 확신한다.

일반창호를 기존 에너지 절감형 창호로 변경하기 위해서는 별도의 재시공이 필요하나 자사에서 개발된 투명차열 도료를 적용 시 별도의 추가 비용 없이 기존의 창호에 간단한 도장 만으로 에너지 절감형 창호를 실현할 수 있으며, 낮은 비용으로 기존의 에너지 절감형 창호와 대등한 에너지 절감 효과를 나타낼 수 있다.

(주)씨케이에서는 차열도료의 개발로 에너지 절감형 신시장을 개척하여 선도할 것이다. 향후 지속적으로 (주)씨케이는 에너지 절약에 큰 몫을 할 수 있는 제품을 개발, 공급하여 국가적인 차원에서 이산화탄소 배출 저감효과를 통해 환경위기를 극복하고, 궁극적으로는 국제적 추세에 발맞춘 그린에너지 마케팅을 통해 국가경쟁력을 확보할 것으로 기대한다.

What is an Insulation Paint?

The climate change is accelerating in recent years; between 1996 and 2005, Korea became 1.5°C warmer while the entire globe gained 0.74°C. The buildup of heat has brought about global warming, earthquakes, sea level rise, typhoons, and other destructive natural disasters. To protect their citizens from the ravages of natural disasters, governments are imposing more stringent requirements on commercial transactions and manufacturing. Advanced countries are taking the initiative to resolve environmental problems by implementing many measures, e.g. emission trading.

A major cause of global warming is the increase of fossil fuel usage. In Korea, buildings are responsible for over 24% of the national energy consumption and about 30-40% of the heat escaping buildings is lost through poorly insulated windows.

The use of insulation paints is a means to help prevent this heat loss as well as the resulting global warming and heat island effect. These paints may be applied to the rooftop or the walls of a building to cut down the need for air-conditioning in summer by lowering the surface temperature by 20°C.

During wintertime, too, the paints help reduce heat loss, thereby saving energy. In short, the insulation paints help keep the inside of a building cooler in summer and warmer in winter, reducing the demand for energy in both seasons. Ultimately, this reduces fossil fuel consumption and CO² emissions.

CK's Insulation Paint Technology

Insulation paints may be classified into colored insulation paints and transparent insulation paints. The former provides insulation with its high sunlight- and heat-reflecting and low heat conducting features whereas the latter blocks only the infrared rays that are responsible for heating while absorbing all visible rays.

Colored and transparent insulation paints are based on special ceramic hollow-structured pigments with high thermal performance between solids gases, and liquids.

Special ceramic pigments have a hollow inner structure that effectively blocks the heat from the sun in summer and prevents heat loss caused by convection when applied inside walls. In addition, the special pigments that reflect infrared rays can be used to create a variety of colors.

The transparent insulation paint saves energy consumption. While its special element lets visible rays penetrate, it blocks infrared rays that can carry heat right into a structure. It also blocks harmful ultraviolet rays from the surfaces of a building, minimizing the harm they have on the human body.

The transparent insulation paint absorbs over 70% of all visible rays and

looks nearly as transparent as glass. However, it blocks over 60% of the infrared rays and 99% of ultraviolet rays; and when applied on normal glass, it changes the glass so it has special beneficial properties. .

In particular, Japan has a stable market for transparent insulation paints, which are well merchandised and now entering the Korean market. In Korea, CK has been the first developer of this kind of paint and its patent application is now being considered. The company has also concluded an MOU with Eagon Industrial to develop functional windows. The windows to which the company's transparent insulation paint was applied passed the test for highly efficient materials and equipment standards conducted by an authorizing agency (the Korea Institute of Energy Research).

Solution for Climate Crisis

All over the world, authorities are endeavoring to cut down energy demand and new markets are being generated for highly effective insulation materials and energy-saving glass. The energy-saving glass products are currently responsible for up to 90% of related sales in Europe, and 30-40% in Japan. However, they have a market share of less than 8%, due to the low awareness of the role played by windows and concern for high cost.

When Korean legislation requires the use of highly efficient materials and equipment, the demand for and use of such products is expected to increase exponentially.

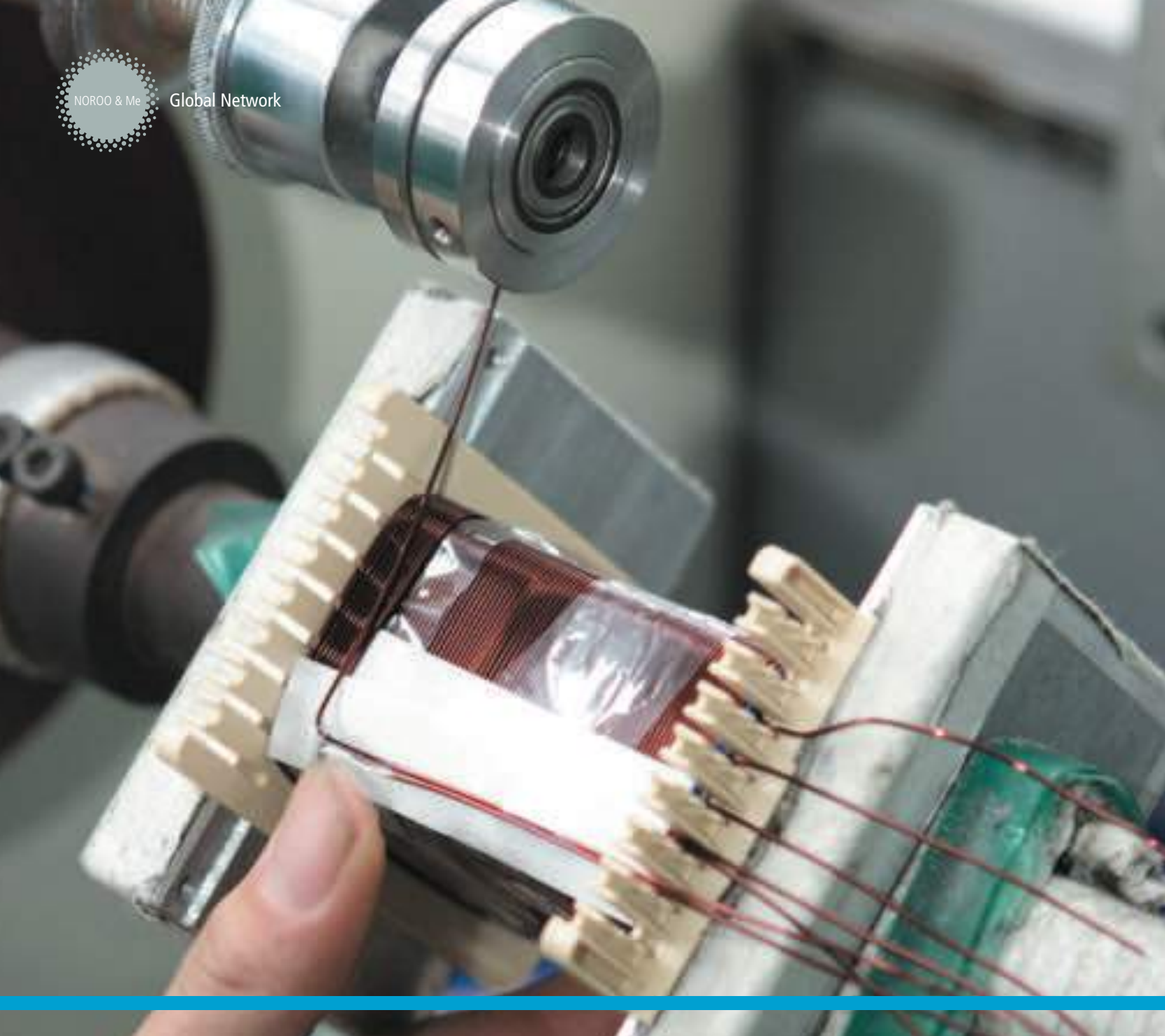
In general, rework is needed to replace normal windows with energy-saving ones. However, if CK's

transparent insulation paints are used, no additional cost is needed since it only requires applying the paint to existing windows.

Therefore, the paints will turn ordinary windows into highly energy-efficient ones at low cost.

CK is thus determined to develop and lead a new market for energy-saving paints. CK is committed to helping overcome the environmental challenges by supplying highly energy-efficient paints with low CO² emissions. The company ultimately aims to contribute to boosting Korea's competitive power by pursuing green energy marketing.





노루페인트와 Win-Win 전략을 통해 글로벌 브랜드로

중국 최초 전자레인지 및 에어컨용 변압기 생산 전문 기업, '청도 윤로 신기술 유한공사'

Qingdao Yunlu Energy Technology Co., Ltd.

Pursues Win/Win Relationship with NOROO Paint for Its Microwave Oven and Air-conditioner
Transformer Manufacture

글 편집실 Text by Editorial Department

전자레인지를 트랜스 생산능력 및 시장 점유율이 현재 중국 3위, 세계 4위인 청도 윤로 신기술 유한공사(이하 청도 윤로). 지난 1996년 설립되어 쉬지 않고 끊임없이 발전을 거듭하여 얻은 결과이다. 이에 그치지 않고 청도 윤로 유한공사는 시장을 선도하고 지속적인 노력으로 중국을 넘어 세계 고객으로 넓혀 외향성, 국제화 시대를 열어갈 준비를 하고 있다.

Qingdao Yunlu Energy Technology Co., Ltd. ("Qingdao Yunlu") is China's third and the world's fourth largest maker of microwave oven transformers. Since its establishment in 1996, the company has continually grown on the strength of its technological advancements and product quality. Qingdao Yunlu has led the market and is expanding its production facilities to overseas plants for a greater foothold in this global business.

청도 윤로가 설립된 지 10년. 그 동안 달성해 놓은 성과는 10년의 세월 동안 청도 윤로의 역사 위에 고스란히 새겨졌다. 하지만 여기서 멈추지 않고 발걸음을 재촉하여 트랜스, 리액터 분야에 선두를 지키는 청도 윤로는 지난 2006년 3월 신공장 신축 및 이전을 하였다. 신공장 신축으로 해외 시장에 글로벌 브랜드로서 더욱 더 자리 잡아가는 청도 윤로와 노루페인트의 2003년부터 지금까지 이어온 Win-Win 전략을 들어보자.

한국을 배우고 한국을 받아들인 기업인

이샤오위 총경리는 베이징 대학 출신으로 졸업 후 한국에서 2년 정도 체류한 경험이 있다. 그 당시 한국의 기업에 입사하여 실질적인 실무와 경험을 쌓아 중국 최초의 전자레인지 트랜스 생산 전문 기업을 설립하였다. 이샤오위 총경리가 졸업했던 당시는(지금은 중국 내에 세계 제조업 기업들이 입성하였지만) 한국의 제조업 기술이 한참 발전을 하고 있을 시기였다. 이샤오위 총경리는 한국에서 신기술을 배워 중국 시장에 도입한 케이스이다. 그렇기 때문일까. 한국 라면을 좋아하고 사투리까지 섞인 말투로 친근감을 안겨주는 이샤오위 총경리는 대학을 졸업한 후에는 한국 친구들이 더 많다고 한다.

한국을 배우고 한국을 받아들인 이샤오위 총

경리는 청도 윤로를 설립하고 본격적인 거리를 위해 노루페인트에 대해 더욱 알게 되었지만, 한국에 있을 당시에 노루페인트에 대한 명성은 익히 들어 알고 있었다고 한다.

청도 윤로가 국내 기업들, 세계적인 기업들 사이에 노루페인트와 Win-Win 하게 된 이유는 "세계적으로 손꼽히는 국제 인증을 받은 도료 기업"이기 때문이다. 또한 '국제 시장에 걸맞는 제품을 생산하자'는 청도 윤로 신기술 유한공사와 노루페인트의 공통된 목표가 이 두 기업을 최상의 파트너로 만들게 되었다.

트랜스 + 절연바니쉬 = Win-Win 전략

현재 청도 윤로에서 개발되는 트랜스 및 리액터 등에는 마지막 코팅 단계에서 절연바니쉬의 역할이 중요하다. 이샤오위 총경리는 "국제적 기준에 적합한 제품을 사용해야 글로벌 시장에 대응할 수 있다"며 "국제적 인증을 받은 노루페인트의 절연바니쉬와 청도 윤로의 제품이 Win-Win 하여 글로벌 시장에 주력 한다면 최상의 파트너로서 글로벌 기업으로 자리매김할 것이다"고 말했다.

이토록 청도 윤로 신기술 유한공사가 최상의 파트너로서 인정하는 것은 무엇일까.

구매 실무자 지위성 경리는 "청도 윤로는





청도 윤로 신기술 유한공사 이사오위 총경리



구매 실무자 지위성 경리

전 제품의 90%이상 노루페인트 절연바니쉬를 사용하고 있을 정도로 제품과 기업에 대한 신뢰도가 높다"고 평가했다.

이사오위 총경리는 "노루페인트는 함께 같이 할 수 있는 믿음이 가는 기업"이며, "납품되는 제품에도 꼼꼼한 관리와 유통에 있어 만족스럽다"고 극찬을 아끼지 않았다.

한 발 앞서는 기업, 청도 윤로 신기술 유한 공사

청로 윤로 신기술 유한공사는 미국, 유럽, 일본, 홍콩 등 해외 기업과 삼성, LG, 대우 등 한국기업에게 제품을 수출하고 납품 기업들로부터 좋은 평가를 받고 있다. 이는 글로벌 시장을 먼저 분석하고 발 빠르게 움직인 결과이다.

청로 윤로 신기술 유한 공사는 선진적인 기술과 과학적인 관리 시스템을 구비하고 있으며, 생산경험이 풍부하고, 설비 정밀 및 검사방법 완비, 제품품목 구전, 신제품 개발 신속, 그리고 시장 적응 능력이 강하여 발전 가능성이 높은 회사이다. 특히 선진적이고 완비한 시험 설비와 생산되는 제품의 고객품질에 대해 완성도가 높은 회사이다.

이사오위 총경리는 "부단히 새로운 것을 창조하고, 시장을 선도하며 유지" 하고, "단일한 제품 구조에서 다계열 다품목 제품으로 발전하며, 글로벌 브랜드 제조 기업을 만드는 것"이

목표라고 했다.

또한 마지막으로 "향후, 노루페인트와 기술에 대해 조언을 하며, 제품을 항상 개발하도록 노력하여 서로 도움이 되는 파트너 관계를 유지"하며 덧붙여 "청로 윤로 신기술 유한 공사가 가는 길에 노루페인트가 함께 하길 바란다"고 덧붙였다.

이날 한 가득 미소를 품은 노루페인트 해외사업부 심병일 과장과 이사오위 총경리. 같은 목표를 향해가는 노루페인트와 청도 윤로 신기술 유한공사. 이들의 발걸음이 오늘 따라 더욱 활기차다.

Qingdao Yunlu was established 10 years ago. Its history has been embroidered with colorful achievements. As an innovative manufacturer of transformers and reactors, the company established a new factory facility in March 2006. The establishment of the new facility has greatly improved its global reach. Let us look at the win-win strategy that Qingdao Yunlu and NOROO Paint have pursued since 2003.

An Entrepreneur Who Studied and Embraced Korea

Qingdao Yunlu's General Manager Li Xiao Yu worked in Korea for 2 years after graduating from



Beijing University. He acquired practical experience and skills during his stay in Korea before establishing a microwave oven transformer company. When he had just graduated from college, Korea's manufacturing industry was booming, although it is China that now operates most international manufacturing facilities. He was one of the people who applied the new technology overseas to a domestic industry. Perhaps that is why he loves Korean instant noodles and speaks Korean with a friendly accent. He says most of the friends he made after graduation are Korean.

General Manager Li studied and embraced Korea and began to work with NOROO Paint after establishing his business. However, he was already familiar with NOROO's reputation from his stay in Korea.

Qingdao Yunlu established a win-win partnership with NOROO Paint from among all other local and international paint makers because NOROO's products have been internationally certified. The common objective to be internationally renowned manufacturers also drew the two companies together.

Perfect Win-win Partnership Between Transformer and Insulating Varnish Makers

The quality of the transformers and reactors that Qingdao Yunlu produces depends largely on the quality of the insulating varnish that is applied at the very last step of the coating process. General Manager Li said, "We can meet global standards only with the right materials. NOROO's internationally certified insulating varnish will make Qingdao Yunlu's products more complete and competitive in the global market."

What makes Qingdao Yunlu value NOROO so much?

According to Ji Yu Sheng, the company's purchasing manager said, "Over 90% of the insulating varnish

Qingdao Yunlu uses comes from NOROO, which shows our strong confidence in NOROO."

General Manager Li complimented NOROO as he said, "NOROO is reliable and trustworthy and its quality management and distribution method satisfy our needs as well."

Qingdao Yunlu Stays One Step Ahead

Qingdao Yunlu exports products to companies based in the U.S., Europe, Japan, and Hong Kong. It also supplies its products to major Korean companies including Samsung, LG, and Daewoo from whom they received excellent feedback. The company's success is attributed to its quick adaptation.

In fact, the company is fully equipped with advanced technology and a scientific management system and a strong production capacity. It also has sophisticated facilities and refined testing methods, is quick to develop new products, and is highly adaptive to market trends. These features boost its potential for growth. In particular, it uses advanced and optimized testing equipment to ensure its quality and customer satisfaction.

GM Li said, "We endeavor to make creation our habit and to maintain our market leadership." Regarding the company's immediate goal, he said, "We aim to evolve our single product line into a number of product lines and upgrade them to global brands."

He then added, "We would like to be a helpful partner with NOROO by sharing our ideas about technology and developing new products. We need NOROO Paint's companionship for our future."

Manager Shim, Byeong-il of the Overseas Business Division, NOROO Paint and Qingdao Yunlu's GM Li Xiao Yu maintain a close relationship as their companies' representatives. These two companies will continue to pursue common goals and will strengthen their partnership.



노루페인트 해외사업부 심병일 과장





Happy Partner



안양을 넘어 경기도까지, 노루의 색으로 물들이다

경기 제1의 매출 ‘대한상사’

NOROO Paint Expands to All Parts of Gyeonggi-do

Thanks to Daihan Trading Company's Successful Marketing in the Region

글 편집실 Text by Editorial Department

1990년 12월에 문을 열어 어느새 20년을 바라보고 있는 대한상사. 2001년 전국 페인트 대리점으로는 처음으로 조색시스템을 도입해 새로운 색 세상을 열었고, 2005년에는 온라인 쇼핑몰(www.paintchil.com)까지 열어 노루를 더 많이 더 널리 알리고 있다.

Daihan Trading Company has been in business as NOROO Paint's agent since December 1990. Daihan became the first agent to adopt a paint-mixing system in 2001 for improved paint quality and even opened an on-line shopping mall (www.paintchil.com) to promote NOROO products in 2005.

노루와 만나기 전, 창창한 20대이던 남궁인 대표는 노루의 경쟁사인 다른 페인트 회사 직원이었다. 직장생활은 안정적이긴 했어요, 지루하고 갑갑했다. 무언가 새롭게 도전하고 싶다는 열망이 가슴 속에서 꿈틀거렸고, 그는 과감히 회사를 나왔다. 처음으로 일을 배운 곳은 안양 노루 1호점. 5년 동안 일을 배운 뒤 1990년 12월 드디어 대한상사를 열었다.

성실함, 도전정신, 그리고 선견지명

“아무 것도 없었습니다. 인맥? 거래처? 그런 거 손톱만큼도 없었어요. 그야말로 아무것도 없는 상태에서 시작했습니다. 5년 동안 휴일도 없이 열심히 일하며 페인트를 배우고 익힌 것이 유일한 자산이었습니다.”

성실함과 끈기에 더해 남들이 시작하지 않는 분야에 뛰어들 줄 아는 과감함까지 갖춘 남궁인 대표. 그 도전정신은 전국 페인트 대리점으로서로는 처음으로 조색 시스템 도입이라는 실험으로 이어졌다.

“그 때 영업 말고 있던 분이 몹시 고민하더군요. 조색시스템을 개발해서 그걸 안양에 시범적으로 깔아야 하는데, 선뜻 맡겠다고 나서는 가게가 없다는 거예요. 그도 그럴 것이 기계 한 대가 5천만 원짜이나 하니, 들여놓아봐야 본전이나 뽑겠나 하는 생각들을 한 거죠. 그 이야기를 듣고 기술부에 들어가 조색시스템 한번 보고 바로 기계를 들었습니다.”

사업성이 없을 거라는 판단에 다른 대리점에서 모두 거부했던 그 조색시스템이, 현재 대한상사 매출의 99%를 차지하고 있다. 이쯤 되면 놀라운 선견지명이라 할 수 있겠다. 남궁인 대표는 조색시스템의 그 무한한 ‘색 조합’의 세계를 무척 좋아한다. 소비자가 원하는 수천 가지 색을 3분 만에 똑딱 만들어주면서도 색의 통일성을 99% 지키는 그 우직함이라니! 오죽하면 “조색시스템을 짝사랑한다”고 말할 정도. 지금이야 조색시스템이 보편화되었지만, 도입 당시만 해도 그 매력을 아는 이들이 많지 않았다.



그런 과감함과 선견지명이 통했을까. 일반 소비자들뿐 아니라 유한양행, 오투기, 코카콜라 등 안양에 자리한 많은 기업들이 대한상사와 함께 한다.

첫째는 신용 둘째는 신뢰

현재 대한상사의 위치는 독보적이다. 노루페인트 경기지점 매출 1위, 서울·경기를 아우르는 권역에서는 아마도 매출 3위 안에 들 거라는 것이, 대한상사 담당인 노루페인트 연성흠 대리의 귀뜸. 그렇다면, 대한상사는 까다롭기로 유명한 이들 기업들의 마음을 어떻게 사로잡았을까? 특별한 비법을 묻는 질문에 돌아오는 답은 소박하면서도 단순하기 그지없다. 신용과 신뢰 단 두 가지.

“지난 20년 동안 신용 하나로 버텸다고 생각합니다. 대한상사의 생명은 신용이고, 그 원칙은 노루 본사와의 관계에서도, 손님들과의 관계에서도 변함없습니다. 20년 동안 외상 한 번 지지 않았으니까요. 기업 영업도 마찬가지입니다. 술, 밥 접대요? 그런 거 절대 없습니다. 기업이 요구하는 좋은 품질의 제품을, 가장 빨리 공급하는 것이 영업의 비결입니다.”

연성흠 대리는 남궁인 대표의 성실함과 꼼꼼함에 혀를 내두른다. 500원 계산이 맞지 않아 전화로 호되게 야단맞은 뒤 당장 달려가기도 했더니, 신용과 신뢰가 생명이라는 남궁인 대표의 말이 허투로 들리지 않는다.

노루, 최고의 페인트로 거듭나길

남궁인 대표는 일을 가르쳐준 노루 1호점 사장이 해준 말을 아직



성실함과 끈기에 더해 남들이 시작하지 않는 분야에 뛰어들 줄 아는 과감함까지 갖춘 남궁인 대표. 그 도전정신은 전국 페인트 대리점으로서는 처음으로 도색 시스템 도입이라는 실험으로 이어졌다.

도 새기고 있다. “안양의 1인자가 되어라!” 그 말을 떠올리면 여전히 두려움과 포부가 함께 솟는다. 2008년 예상 매출액 10억, 경기지점 매출 1위라는 기록에도 남궁인 대표에게는 아직 해야 할 일이 많다. 더 좋은 페인트로 고객의 마음을 채우기 위한 노력은 멈추지 않는다. 그리고 바로 그 때문에 노루가 더 좋은 페인트 회사가 되기를 간절히 바란다.

“노루와 대한상사 모두 각자의 본분을 잘 지켜나가기 바랍니다. 페인트 회사에서 최고의 페인트를 만드는 것 이상의 본분은 없겠죠. 노루는 최고의 페인트를 만들고 우리는 그 페인트를 열심히 파는 것, 바로 그 길이 노루와 대한상사가 함께 걸어야 할 길이 아닐까요?”

돈을 벌려고 돈을 쫓는 순간 돈은 도망가게 마련이고, 주어진 환경에서 자신의 일을 묵묵히 해낼 때 돈은 저절로 들어온다는 믿음. 알팍한 상술과 편법에 눈 돌리지 않고, 바른 영업과 관리로

묵묵히 정도를 걷는 쪽심. 지나온 20년, 그리고 앞으로 걸어갈 20년을 지탱해주는 대한상사의 가장 큰 힘이다. 그 신용과 신뢰로 노루와 대한상사의 아름다운 동행이 계속 이어지기를.

Before he began working with NOROO, Namgung-in, now President of Daihan, was employed by NOROO's competitor. His job there seemed to give him security, but left him feeling bored. He felt a strong desire to found a new business for himself and he resigned from his company. Then he joined NOROO's first agent in Anyang to gain additional agency experience. After five years, he established Daihan Trading Company in December 1990.

Diligence, Challenge, and Farsightedness

“At first, I had nothing. No social network. No customers. I opened my business from scratch. My only asset was my experience at

NOROO, gained during five years of practical and management issues.”

His diligence, steadiness, and courage helped Namgung to do things that others did not even attempt. His management style made it possible for him to be the first agent to adopt the mixing system.

“Our sales partner was at a loss because he was looking for an agent who was willing to adopt a mixing system in Anyang, but no agent volunteered. Not many saw its value back then because the machine cost 50 million won. It seemed beyond the reach of many competitors. I went to the Technical Department of NOROO HQ to see the mixing system operate and realized I had no time to waste.”

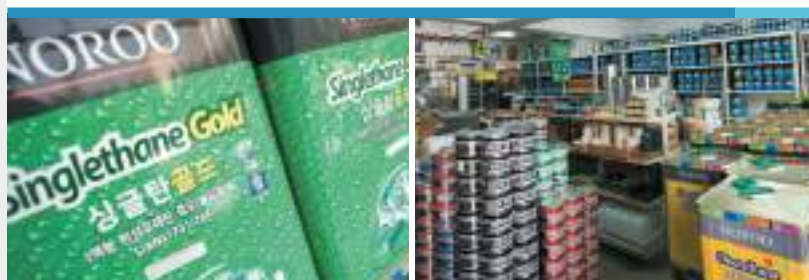
The same mixing system that many agents were reluctant to adopt is now responsible for 99% of Daihan’s turnover. Namgung’s farsightedness won him a fortune. He loves the endless world of color mixing made possible by the mixing system. The machine can make thousands of colors that customers look for in three minutes and at the same time maintain color integrity up to 99%! “I just love the system!” exclaimed Namgung. Although its value was not visible

customers. That is our strength and principle we apply to our relationship both with NOROO Paint and our customers. We have never bought anything on credit. We are a business of integrity especially when working with corporate customers. We never try to win trust with entertainment and amenities. Our approach is based on good quality and timely delivery.”

Assistant Manager Yeon is also convinced of Namgung’s steady and thorough approach. Namgung is sensitive to any discrepancy, down to a half-dollar difference, which shows how Namgung values trust.

Best Agent Requiring Best Quality

Namgung still remembers what his former employer at NOROO’s first agent told him. He said, “Be No. 1 in Anyang!” Whenever he recalls those words, a sense of responsibility and determination fills his heart. Although his business is expected to reach a turnover of one billion won and No.1 position in Gyeonggi region this year, he has not grown complacent. His effort to satisfy his customers with better quality continues. That is why he hopes NOROO will continue to



to all, the system has now become a standard. Namgung’s courage and foresight won him many customers, both individuals and corporations, including Yuhan Corporation, Ottogi, and Coca Cola.

To Be Trusted by and to Trust Others

Daihan enjoys a unique status among agents. According to Assistant Manager Yeon, Seong-heum of NOROO Paint, it is No. 1 in sales in Gyeonggi province and one of the three best agents in Seoul and Gyeonggi regions. How has Daihan been able to attract many corporate customers, who are usually very hard to please? Namgung’s answer to this question was quite simple. He said his secret was to be trusted by and to trust others.

“I believe what has sustained us is the trust we have won from

improve in the future.

“I hope both NOROO and Daihan will always fulfill and exceed expectations. The greatest mission for a paint maker will be creating best-quality paints. NOROO will continue to produce superior products and Daihan will keep on promoting them to the best of our ability. It is the primary goal we must pursue.”

Namgung believes money will flee from money-seekers, but it will follow those who stick to their responsibilities and work hard. Tricks and shortcuts are not what he believes in; principles guide his business and management. The two successful decades Daihan has enjoyed will be a light into the decades ahead. It is wished that NOROO and Daihan Trading Company will always cherish their partnership based on trust.



NOROO & Me

Creative Partner

MMA 수지와 고강도 실리카 결합한
미끄럼방지 포장재 출시,

(주)씨케이 MMA 도로 ‘오레가(Orega)’ 개발

글 이성곤 (주)씨케이 기술연구소 연구 1팀 차장

MMA도료를 사용한 아스팔트



Orega series

노약자들을 위험에서 보호하기 위한 스쿨존, 실버존 등의 안전 지대가 계속적으로 생겨나고 있다. (주)씨케이이 이러한 위험으로부터 생명과 안전을 생각하며 미끄럼방지 포장재인 오레가(Orega series)를 시장에 선보였다. 오레가는 건조성과 노면에 부착력, 인장력, 마모성이 우수한 미끄럼방지 포장재로서 기존 제품의 문제점으로 지적된 벗겨짐으로 인한 훼손된 도로의 모습을 변화시킬 것으로 예상된다. 특히, “도로 다이어트” 열풍으로 자동차 도로에서 자전거 전용도로로 변화되는 요즘 MMA 수지를 이용한 미끄럼방지포장재, 자전거도로용 포장재는 더욱 각광을 받게 될 것이다.

MMA의 특징

무용제형 - VOC가 없다.
 시공성 - 건조시간이 짧아 시공 후 30분 내에 사용이 가능하다.
 냉온성 - 영하(-25℃)온도에서도 1시간 내에 건조가 가능하다.
 우수한 물성 - 신축(늘어나는 성질)과 인장강도, 내약품성이 우수하며 내후성이 양호하여 옥내는 물론 옥외 사용도 적합하다.
 다양한 무늬 및 색상 - 칼라칩 및 칼라구사를 이용하여 여러 가지 문양작업으로 인테리어 바닥연출이 가능하다.

MMA 도로의 개발제품

- 1. OREGA A (아스팔트용 미끄럼방지 MMA 포장재)**
 OREGA-A는 아스팔트에서 초속건으로 건조되며 수지 특유의 탄성 및 인장 강도로 바닥면에서 뛰어난 부착성, 내구성을 얻을 수 있다.
 주요 용도 : 어린이 보호구역(스쿨존), 노인보호구역(실버존), 사고다발지역, 도로위험구간(급커브, 급경사, 교차로 등), 횡단보도, 로터리
- 2. OREGA B (자전거도로용 미끄럼방지 MMA 상도재)**
 OREGA-B는 선명한 색상으로 안정성 및 시인성 확보를 위한 최적의 상도코팅 용 제품이다.
 주요 용도 : 공원로, 산책로, 자전거용 도로
- 3. OREGA C (콘크리트용 미끄럼방지 MMA 포장재)**
 OREGA-C는 콘크리트 도로에 최적인 MMA 포장재이다.
 주요 용도 : 어린이 보호구역(스쿨존), 노인보호구역(실버존), 사고다발지역, 도로 위험구간(급커브, 급경사, 교차로 등), 횡단보도, 로터리

MMA 도로의 기타 용도

속경화형의 다양한 용도의 바닥재로 사용가능하다. 고강도 저온 속경화형 바닥재 System으로 일반 바닥재 도로의 한계를 극복한 Polymerization도로이다. 도장 공사기간 단축이 요구되는 백화점, 할인매장, 병원 등의 작업에 용이한 장점을 가지고 있다.

1. HACCP, GMP 사업장에 도장

식품제조 및 가공공장에서 발생하기 쉬운 각종 균류 및 곰팡이 등의 박테리아 번식을 차단하는 항균 기능의 도로로 식품 및 식가공 공장 등의 HACCP, GMP 사업장바닥에 적용이 가능하다.

2. 냉동창고 및 냉장바닥

영하(-25℃)에서도 도장이 가능하여 냉동창고 및 냉장바닥에 사용된다.

3. 산업용 공장바닥

내마모성, 고강도, 내약품성이 요구되는 중공업 기계공장, 자동차정비소, 제약회사, 반도체공장 등의 바닥에 도장이 가능하다.

시장 상황

유럽 및 일본에서 바닥재 전체시장에서 약 15% 내외의 점유율을 선점하고 있다. 국내는 유럽 및 일본 제품을 제공 받아 초기 식품, 냉동창고 등의 식가공바닥재에 적용하였고 최근에는 도로 미끄럼 방지재로 사용하고 있다.

향후 계획

2006년 개발 추진후 꾸준한 적용 시험을 거쳐 2008년 8월 첫발주를 받았고 내년 10억을 목표로 시장을 확대해 나갈 것이다.

특히 “특허 제 10-0866067호” “도로용 바인더 및 이를 포함한 도로”로 특허를 취득하였고 조달청 나라장터에 등록되어 도로 미끄럼방지도료 및 Twin gun spray 제품으로 도로용시장에서 승부 할것이다. 또한 특수 바닥재시장에 상품화를 늘려 차별화된 제품으로 바닥재 시장을 선도해 나갈것이다.



지대리의 디카세상이야기

NOROO의 '2008년을 돌아보며...'

글 / 사진 지남철 (주)노루페인트 전략경영기획팀 대리

2008년의 막바지에 이르렀다. 지난 일년을 돌아보니 사보를 담당하며 이리저리 뛰어 다녔던 날들이 떠오른다. 회사의 곳곳에 들리는 소식들, 도약을 꿈꾸는 행사들, 그리고 노루인들의 삶이 담긴 이야기. 사보를 담당하지 않았다면 몰랐을 소식들을 한 컷 한 컷의 사진으로 정리해 보았다. 다채로웠던 2008년의 이야기 속으로 들어가보자.



노루그룹과 북전사의 합작계약조인식.
중국 자동차 보수용 도료 시장에 뛰어들다~



깜짝했던 태안기름유출사건, 노루인들의 손길
하나하나가 고맙고 소중했던 날이었다.
이런 사고가 다시는 일어나지 않길 기도해본다.



경향하우징페어에 출품한 핑고.
많은 분들이 관심을 가져 주셨습니다. 감사합니다.



중국 북경에서 많은 바 역할에 최선을 다하시는
북경사무소 김형섭 대리 및 직원분들. 이들이 있어
노루가 든든합니다.



노루의 제2의 도약을 시작하는 포승공장 준공식.
로봇도 있으니 많이들 구경가세요~!





'아이피케이와 부산시청 양해각서 체결 및 본사 이전' 부산이전을 위한 양해각서(MOU)를 체결하고 전 직원이 부산으로 이전하였다.



노루페인트 예그리나, 도로업계 최초로 한국표준협회 로하스 인증을 획득했다.



베트남에서 열린 난파오와 노루그룹의 이사회. 베트남 진출도 성공적으로 이뤄지길 바랍니다.



매년 개최되는 안양천살리기 행사. 노루인들의 봉사 활동은 평생 지속된다~ ㅎㅎ



벽지대용 페인트 예그리나 브랜드 런칭. 벽지문화에 새로운 획을 그어줘~



한영재 회장의 계열사 공장 순회. 현장 직원들에게 희망을 풀어준다.



DAC 화성공장 준공식. 국내 자동차 전용 도로 공장으로서의 역할이 기대된다.





Silver

d r i v i n g



e l e c t r o n i c s

i n t e r i a

l i g h t i n g

마케팅 성공의 열쇠, 컬러 비즈니스 -

S i l v e r

차갑고도, 세련된 컬러로 인식되었던 Silver.
최근 자동차 업계나 인테리어 업계에서 재조명 되고 있는 Silver의 세계로 들어가보자.

글 편집실 Text by Editorial Department

자동차 업계, 강풍은 Silver

최근 에스케이(SK) 엔크린닷컴이 국내 완성차 4개 업체 총 42개 모델의 외부 색상 현황을 조사한 결과 전체 평균으로는 한 차종당 6.5개의 색상을 지니고 있는 것으로 조사됐다.

이 중, 가장 눈에 띄는 것은 과거에는 블랙이나 화이트 색상의 차종이 많았지만 최근에는 소형차들에선 오렌지색, 빨간색, 파란색 등 원색이 많았고 대형차일수록 검정색 등 무채색이 많다는 결과이다. 이 결과는 과거와 달리 이례적이다. 과거에는 블랙과 화이트 색상이 많아 여담으로 외국인들이 한국에는 장례식 차가 많다는 이야기를 들은 적이 많다. (외국의 경우 블랙은 장례식 차량이 대부분이기에 오해를 받기도 했다.)

특히 가장 많은 차량에 채택된 색상은 Silver 계열로 모두 38개 차종에서 51가지 Silver 계열 색상을 채택하고 있었다. 또한 최다 색상 보유 차량은 기아 쏘울이고, 현대차 에쿠스와 지엠대우 베리타스가 각각 3개씩의 색상만 채택해 가장 적었다.

이는 젊은 사람들의 차량 보유가 늘고, 소비자 소구에 따라 다양한 컬러의 차량이 개발되면서 도시적이며 세련된 Silver 계열의 인기가 덩달아 올라간 결과이다. Silver 컬러는 직위나 성별, 그리고 어느 자리에서나 무난하고 세련되게 표현할 수 있는 컬러로 각광받기에 지속적인 소비와 인기를 누릴 수 있다.

시크한 공간 연출

깔끔하면서도 시크한 느낌의 공간을 즐기는 젊은 사람들에게 인테리어 컬러로 가장 많이 사용되는 컬러는 Silver이다. 침실이나 서재, 거실에 전체적인 Silver 컬러로의 인테리어를 꾸미는 것보다는 소품에 포인트를 주어 자신만의 공간을 꾸미는 경우가 더 많다.

예를 들어 책상 옆 책 사이에 길다랗게 보이는 Silver 계열의 스탠드는 자칫 복잡해 보이는 서재에 포인트를 주어 차분한 분위기를 연출할 수 있다. 그 외에도 침대 옆 가느다란 쇠사슬이 걸려진 조명은 신비로운 느낌까지 들게 한다. 특히 Silver 컬러는 인테리어를 구성할 때 자칫 오히려 복잡한 느낌의 공간을 Silver 계열에 소품으로 도시적이며 시크한 분위기로 연출할 수 있으며 Silver 특성상 어느 색과도 무난하게 어울려 간편하게 사용될 수 있다.

Silver 계열의 컬러가 가장 많이 사용되는 곳은 주방. 청결한 느낌과 정리된 느낌의 분위기를 연출하기 위해 Silver와 Black, Silver와 Red를 적절히 이용하기도 한다. 한편, 아이의 방이나 어른신들에 방에는 잘 쓰이지 않는다. 아이들이나 어른신들에 방에는 오히려 밝은 느낌의 컬러를 사용하여 활기찬 분위기를 연출하는 것이 좋다.

예그리나 스웨이드로 지중해풍 침실 연출하기

글/사진 백선희 리폼 & D.I.Y 강사 / 공방 [나무향기] 대표 문의 및 참고 : <http://blog.naver.com/bbsh1105>

침실에는 벽지를 시공해야 한다는 고정관념을 깨뜨리고 싶었습니다. 우리나라 가정에서는 일반적으로 침실에 벽지를 시공합니다. 하지만 벽지는 통기성이 없어 벽면이 숨을 쉴 수 없습니다. 벽이 숨을 쉴 수 있도록 하려면 도배보다는 페인팅이 바람직하지요. 벽지에서는 느낄 수 없는 이국적인 느낌을 예그리나 스웨이드 제품을 통해 느낄 수 있습니다. 스웨이드로 칠해진 침실은 지중해 바닷가의 어느 호텔방 같은, 아주 색다른 분위기를 연출해 줍니다. 로하스 인증을 받은 예그리나 제품으로 가족의 건강을 생각한 고급스럽고 멋스런 인테리어에 도전해 보세요.



Before



After

준비물 사과상자 2개, 노루(페인트) 멀티플러스, 수성칼라스테인, 나사못, 못, 목공본드



- ① 예그리나 스웨이드 제품을 시공하기 위해 벽면의 벽지를 제거합니다.
- ② 잘 뜯기지 않는 벽지는 분무기로 물을 뿌려 충분히 불려 줍니다.
- ③ 손으로 잘 뜯기지 않는 부분은 헤라를 사용하여 긁어냅니다.
- ④ 못자국이나 갈라진 벽 틈새는 핸디코트를 발라 메꿔 줍니다.
- ⑤ 하도제인 에센스를 로울러가 잘 닿지 않는 구석부터 붓으로 칠합니다. 에센스는 물을 10~15% 섞어 희석하여 칠해주세요.
- ⑥ 넓은 벽면은 로울러로 W자나 M자를 그

리듯이 칠합니다.

- ⑦ 에센스를 1회 시공한 모습

- ⑧ 천정의 벽지에는 미색의 에센스를 두 번 정도 칠합니다. 도색 후 4~6시간 건조시켜주세요.

- ⑨ 천정의 구석진 부분을 붓으로 먼저 칠한 후 로울러로 나머지 부분을 칠해주세요.

- ⑩ 천정 몰당에 미색의 에센스를 두 번 정도 칠합니다.

- ⑪ 바닥면에서 93cm되는 지점을 기준으로 마스킹테이프를 기준선 아래면에 붙여줍니다.

- ⑫ 마스킹테이프를 붙인 위쪽 벽면에 예그리나 스웨이드 노란색(4005 Wispy Green)을 '人' 자나 'X' 자를 그리듯이 칠합니다. 1회차 도색 후 3~4시간 건조시키고, 2회차 도색 후 4~6시간 건조시켜주세요.

- ⑬ 2차 도색 후 마스킹테이프를 제거합니다.

- ⑭ 2회차 도색이 완전히 건조된 후 마스킹테이프를 기준선 위쪽 벽면에 붙여줍니다.

- ⑮ 기준선 아래 벽면에 예그리나 스웨이드 그린색(9026 Fresh Grass)을 칠합니다. 시공방법은 노란색과 같습니다.

가을의 끝을 부여 잡고...

‘담양’에서 만추 즐기기 글/사진 김동욱 여행 칼럼리스트

가을이 긴 꼬리를 거둬들이며 겨울에게 세상의 열쇠를 넘겨주는 시기다. 가을이라기엔 늦었고, 겨울이라기엔 너무 이른 애매모호한 요즘이다. 그러나 담양에서라면 아직 가을이라고 불러도 좋을 것 같다. 물론 다른 곳과 발 맞춰 그 화려했던 옷가지들을 다 벗어 젖힌 나무들 허다하지만, 그래도 삭풍이 불기까지 가을을 추억하는 곳들이 담양에는 많다.



▲ 남도 단풍의 진수를 보여주는 백양사.

▼ 광주호생태원 앞 충효동 왕버들. 둘레길이가 무려 6m가 넘는 거목의 위엄이 대단하다.





붉은 단풍 물든 꿈길

담양은 대나무의 고장이다. 사철 푸른 대나무지만, 그 푸르름이 주는 시원함 때문에 봄과 여름 여행지로 고착된 느낌이다. 겨울로 접어들 채비를 서두르는 이 때, 담양이야기를 꺼내는 이유는 바로 이곳에 찬란한 가을의 색깔이 꼭꼭 숨어 있기 때문이다. 메타세쿼이아 길과 식영정, 그리고 백양사에... 88고속국도 담양IC로 나와 순창 방면 24번국도로 달리다보면 메타세쿼이아 길을 만나게 된다. 아름답고의 커다란 나무들이 도열하듯 도로 양 옆으로 8.5km에나 늘어서 있는 길이다. 침엽수이면서 낙엽수인 메타세쿼이아. 처음에는 노랗다가 점점 주홍빛을 넘어 핏빛으로 변한다. 이 메타세쿼이아 길은 1970년대 초 내무부 시범가도로 지정되면서 조성된 것이다. 그 때 심은 나무들이 2002년 산림청과 '생명의 숲 가꾸기 국민운동본부'가 '가장 아름다운 거리 숲'으로 선정할 만큼 크고 멋지게 자랐다. 이 길은 사실 하마터면 사라질 뻔한 위기에 놓이기도 했었다. 담양군에서 왕복 2차선인 이 도로를 확장하기 위해 가로수들을 모조리 베어버리기로 결정했던 것이다. 하지만 이 길과 함께 살아온 많은 지역 주민들의 반대운동이 펼쳐졌고, 그 결과 우리는 이처럼 멋진 풍경을 감상할 수 있게 됐다. 이 길은 여유가 머무는 곳이다. 차로 달리기보다 걷기가 더 어울리는 길이기 때문이다. 메타세쿼이아가 내뿜는 특유의 진한 향기를 맡으며 타박타박 발걸음을 내딛다 보면 어지러웠던 머리가 싹 개워지는 듯 시원한 느낌이 든다.

달빛도 쉬어가는 식영정

메타세쿼이아 가로수길과 함께 담양의 만추를 맛보기에 좋은 곳은 식영정이다. 식영정은 담양읍에서 남서쪽으로 15km 가량 떨어져 있다. 주변에는 광주호와 취가정, 소쇄원이 있다. 가장 아름다운 서원으로 꼽히는 소쇄원도 좋지만 은행나무단풍이 아름다운 식영정의 가을은 그 이상이다. 식영정은 명종15년 서하당 김성원이 창건한 후 장인인 석천 임억령에게 증여한 정자다. 이곳에서 송강 정철이 창작활동을 했다. 식영정은 '달빛도 쉬어간다'고 할 정도로 풍광이 수려하다. 앞으로는 홍조를 띤 광주호가 새색시처럼 수줍은 미소를 띄우고, 주변은 단풍나무와 은행나무가 한 잎 두 잎 이파리를 떨구며 겨울 채비를 하고 있다. 식영정 앞 광주호는 호수생태원으로 거듭난 곳이다. 자연 관찰 장소뿐만 아니라 데이트를 즐기기도 모자람이 없다. 자연 관찰원, 목재탐방로, 전망대, 수생식물원 등을 만들어 놓았고 호수 물가를 따라 나무데크가 설치돼 있다. 그 주변에는 갈대가 무성하다. 생태원 정문 앞에도 볼 게 하나 있다. 엄청난 둘레를 자랑하는 왕버들 3그루. 10m 정도 높이밖에 안되지만 그 둘레는 무려 6m에 달한다. 수령은 400년 정도로 추정된다.

만추의 극치 보여주는 백양사


담양 여행길에는 백양사도 들러보도록 하자. 담양에서 15km, 20분이면 닿는 백양사는 행정구역상으로 장성에 속하지만, 담양여행권으로 분류된다. 백양사는 1,400년 전 지어진 백제시대의 고찰이다. 백암산 자락에 있어서 백암사라 불리기도 했고, 한때 정도사라는 이름을 갖고 있기도 했다. 지금의 백양이라는 이름은 하얀 양이 산에서 내려와 스님의 설법을 듣고 천국으로 가게 되었다고 해서 붙었다. 백양사는 절로 들어가는 길부터가 예술이다. 단풍나무가 1km도 넘게 길 양 옆에 서서 마치 신랑신부의 결혼을 축하하듯 낙엽을 하나 둘씩 떨군다. 극적인 풍경은 쌍계루 연못에서 펼쳐진다. 일주문을 지나 들어가면 가장 먼저 만나는 연못이다. 연못 맞은편에 서 있는 누각이 쌍계루다. 연못에는 쌍계루와 그 뒤에 우뚝 서 있는 백암산이 고스란히 담긴다. 가을을 떠나 보내는 연못이 쓸쓸하고 아름답다.

길잡이 : 호남고속국도 고서분기점—88고속국도(담양, 순창 방면)—담양C—29번국도(담양읍 방면)—24번국도(순창 방면)—메타세쿼이아 가로수길.

잠자리 : 금성산성 부근에 '금성통나무펜션(061-381-2376)', '산아래펜션(061-381-1600)' 등 펜션이 있다. 그 근처에는 '담양리조트호텔(061-381-5000)'도 있는데, 숙박을 할 경우 온천을 무료로 이용할 수 있다.

먹거리 : 대나무의 고장답게 담양을 대표하는 음식은 역시 대통밥이다. 담양C에서 나와 읍내쪽으로 가다보면 대나무건강랜드가 나오는데, 이곳에 대잎돼지갈비와 대통밥을 잘 하는 '귀빈관(061-383-5800)'이 있다. 읍사무소와 죽녹원 사이에 자리한 '민속식당(061-381-2515)'는 죽순회를 잘 하기로 소문이 났다. 죽순과 우렁, 오이, 미나리를 함께 넣어 초고추장으로 버무린 죽순회가 새콤달콤하니 맛있다.

문 의 : 담양군청 문화관광포털(<http://www.damyang.go.kr/tourism>) 061-380-3114

A photograph of a stone bridge in a forest. The bridge is made of stone and has a low railing. It is surrounded by tall, thin trees with autumn foliage in shades of yellow and orange. The sun is shining through the trees, creating a warm, golden light. The bridge leads towards a body of water in the distance.

담양은 대나무의 고향이다.

사철 푸른 대나무지만, 그 푸르름이 주는

시원함 때문에 봄과 여름 여행지로 고착된 느낌이다.

겨울로 접어들 채비를 서두르는 이 때,

담양이야기를 꺼내는 이유는 바로 이곳에

찬란한 가을의 색깔이 꼭꼭 숨어 있기 때문이다.



글 서기수 HB Partners 대표

바뀌는 세금 알수록 돈 된다

필자가 가끔 상담을 해드리는 분 중에 재산이 100억원대의 부자 분이 계시다. 재산이 많기 때문에 전담으로 세금 문제를 해결해 드리는 세무사가 있으시고 부동산 전문가들과도 친분이 두터우신 분이시다. 그런데 이분의 특징은 연세가 70세가 넘으셨는데도 지금도 투자나 재테크 관련 서적을 읽으시고 자료를 수집하고 공부까지 하신다는 것이다.

“사장님… 전담 세무사가 있으신데 세금 공부는 왜 하십니까?
그냥 건강이나 챙기시고 이전 좀 편하게 생활하시죠?”

“어허~ 서 대표가 모르는 소리야. 물론 우리 세무사가 다 알아서 해주지만 말이야. 일단 사람을 부리려면 그만큼은 아니더라도 어느 정도 나도 뭘 좀 알아야 부리지 않겠나? 부동산도 마찬가지지. 왜 거기가 유망한지, 왜 오를 요소를 가지고 있는지 알아야 그들의 자문을 빨리 이해하고 대화를 하지… 세금도 마찬가지 일세. 올해부터 바뀌는 세금에 대해서 좀 아는가? 지금 그거 공부하고 있었네. 허허허…”

참으로 고개가 숙여지는 말씀이시다. 우리가 누구에게 자문을 받더라도 머릿속이 하얀 백지상태에서 즉, 관련 지식이 전혀 없는 상태에서 상담이나 조언을 받는 경우보다는 어느 정도 사전 지식을 가지고 있는 상태에서 상담을 받거나 자료를 볼 때 훨씬 이해도가 빠를 것이다.

이런 부분을 감안해서 올해 바뀌는 세금에 대한 몇 가지 사항을 정리해보도록 하자.

종합소득세, 잘 알고 가자

정부는 근로자와 자영업자에 적용되는 종합소득세율을 2009년 1%p, 2010년 1%p씩 모두 2%p 인하하는 등 이명박 대통령의 임기 내에 5조 8000억원 규모의 소득세를 감면하는 얼마 전에 발표하였다.

대략적인 제육만 봐서는 세금에 대한 부담이 조금은 줄어들기 때문에 바람직하고 서민들에게 유리하다고 보여지지만 그 내용을 하나씩 이해하고 공부하다 보면 훨씬 많은 부분을 알 수가 있을 것이다.

내용을 하나하나 살펴보면 자녀와 부양가족이 많을 수록 혜택이 많이 돌아가도록 기본공제, 의료비 공제, 교육비 공제 등 각종 공제도 크게 확대 된다는 것을 알 수 있다. 이러한 소득세 개편은 내년부터 발생하는 소득분과 지출 분부터 적용되고 이번에 바뀌는 세제개편안 중 근로자·자영업자에 해당하는 내용을 살펴보도록 하자.

우선 소득세의 경우 본인이나 부양가족 1인당 연 100만원인 기본공제가 12년 만에 1인당 연 150만원으로 상향 조정된다. 따라서 자녀, 부모 등 부양가족이 많을 수록 공제혜택이 크게 늘어난다.

부양 가족 수와 상관없이 총 급여 구간별로 일정부분을 공제해주는 근로소득공제액의 경우 총 급여 500만원 이하 구간에 대해 500만원 전액을 과세 대상에서 빼주던 것이 80%로 줄어든다.

총 급여에서 이같이 변경된 기본공제, 근로소득공제 등을 제외한 후 산출된 과세표준에 적용되는 근로소득세율은 내년에 1%p 인하되고 내후년에는 추가로 1%p가 또다시 인하되기 때문에 지속적인 관심을 가지고 지켜봐야 하겠다.

과세표준 구간별로 ▲1200만원 이하(현행 8%→2010년 6%) ▲4600만원 이하(17%→15%) ▲8800만원 이하(26%→24%) ▲8800만원 초과(35%→33%)로 각각 줄어들고 이에 따라 자녀가 둘이고 연봉 6000만원인 가족의 경우, 소득세가 474만원에서 내년에는 421만원으로 53만원 가량 줄어들며 2010년에는 또다시 세율이 1%p가 인하되기 때문에 89만원이 추가로 줄어 385만원만 내면 된다. 유치원생이나 초등학생 자녀를 둔 가정의 교육비 공제는 취학 전 아동이나 초·중·고등학생 자녀에 대한 교육비 공제는 1인당 연 200만원에서 300만원으로 확대되고 대학생 자녀를 뒀다면 1인당 연 700만원에서 800만원으로 늘어나게 된다.

여기서 교육비란 수업료 · 입학금 · 수강료 등 공납금과 방과 후 수업료, 교과서 대금, 급식비 등이다. 입시학원 등 사교육비는 제외되는데 취학전 아동이나 영유아의 경우 보육시설이나 유치원에 지급한 교육비, 그리고 주1회 이상 월 단위로 다니는 태권도, 수영장, 미술학원 등 체육시설비 및 학원비가 포함된다고 한다.

부양가족 의료비는 총 급여액의 3% 이상을 지출했을 경우, 올해까지는 3% 초과 분에 대해 500만원까지만 공제를 받을 수 있지만 내년 지출 분부터는 연 700만원까지 확대된다. 본인이나 장애인, 65세 이상 경로우대자 의료비는 종전대로 전액 공제 혜택을 받는다. 그러나 총 급여가 2500만원 이하인 근로자에 한해 혼인 · 장례 · 이사비용에 대해 각각 100만원씩 공제해주던 혜택은 내년부터 없어진다.

금융상품 세제 혜택

많은 사람들이 관심을 가지는 금융상품 중에서 세금우대종합저축 등 각종 금융상품 세제혜택은 배당이자 소득에 대한 15.4%의 세율 대신 9.5%가 적용되는 세금우대종합저축은 올해 안에 가입하는 게 좋다.

성인 1인당 2000만원이던 가입한도가 내년부터 1000만원으로 축소되기 때문이다. 60세 이상 노인이나 장애인, 기초생활보장 급여 수급자 등의 가입한도도 6000만원에서 3000만원으로 대폭 축소된다.

30년 만기 주택담보대출을 받고 있는 경우 내년부터는 해당 이자상환액에 주택마련저축 불입액의 40%, 그리고 주택임차차입금 원리금 상환액의 40%를 모두 합해 연 1000만원까지만 공제혜택이 있었는데 향후에는 1500만원까지 소득공제를 받을 수 있다. 유가증권시장과 코스닥시장에 상장된 주식을 1년 이상 보유하면 배당소득에 대해 비과세해주던 혜택도 내년부터는 3년 이상 보유해야 비과세혜택이 주어진다.

부동산 관련 세금

부동산 관련 세금도 많은 부분이 바뀔 예정이기 때문에 꼭 눈 여겨 봐야 하겠다. 1세대 1주택 비과세 혜택을 주지 않는 '고가 주택' 기준이 10월부터 6억원에서 9억원으로 상향 조정되고 근로자와 자영업자들에게 최대 24만원까지 지급하는 유가환급금은 10월 중에 신청하면 연말에 통장에 입금된다.

정부에서는 고가 주택 기준을 9억 원으로 올리는 등의 조치를 담은 소득세법 시행령 개정안을 9월 30일 국무회의를 거쳐 10월 초 공포하겠다고 밝혔는데 이에 따라 개정 시행령 공포일 이후 양도(잔금 청산 또는 등기 이전)하는 부동산은 완화된 고가 주택 기준을 적용 받게 된다. 실거래가 6억~9억원인 주택도 요건만 갖추면 새롭게 양도세 면제 혜택을 받게 되는 셈이다.

법 개정 사항인 장기보유특별공제 확대(연 4%→8%)를 제외한 나머지 양도세 완화 방안들도 10월초부터 일제히 시행된다. 2주택에서 제외되는 지방 광역시 저가 주택 기준을 기존 1억 원 이하에서 3억원 이하로 올리는 것을 비롯해 △매입 임대주택 요건 완화(1채, 149㎡ 이하, 7년 이상 임대) △실수요 2주택자 기준에 취학 및 장기 요양 추가 △10년 이상 보유 부채지주 농지 등 수용 시 중과세 배제 등이 달라지는 내용이다.

어떤 정책이 새로이 발표되더라도 그 시기와 소급에 대한 부분을 꼭 챙기는 것이 좋다. 하루 차이로 낭패를 보는 경우가 있기 때문이다. 세법상 주택 양도의 기준일은 '잔금 지급일 또는 등기 이전일'이므로 시가가 6억~9억원이고, 1세대 1주택 요건을 갖춘 주택을 매도하는 경우라면 잔금을 받는 날짜를 시행령이 공포되는 10월 초 이후로 미루면 비과세 혜택을 받을 수 있다.

지방 광역시에 있는 주택을 팔려는 2주택자도 잔금 정산을 공포일 이후로 미루는 게 현명하다. 2주택 중과세에서 제외되는 저가 주택의 기준이 지방 광역시의 경우 1억 원 이하에서 3억 원 이하로 높아지기 때문이다. 시가가 1억~3억 원인 광역시 소재 주택을 시행령 공포일 이후에 양도할 경우 양도세를 일반세율(9~36%)로 내게 되고 장기보유특별공제도 받을 수 있다. 1년 이상 취학 또는 장기 요양을 이유로 다른 시 · 군 · 구에 매입한 주택(취득 시 공시가격 3억 원 이하에 한함) 역시 공포일 이후에 팔면 2주택 중과세를 피할 수 있다.



Question

아는 것이 힘이다, Q&A

Q : 종부세를 완화하면 고소득층만 혜택을 보는 것이 아닌가.

A : 고가 주택보유자의 세 부담이 줄어드는 측면도 있지만 그렇다고 해서 고소득자만 혜택을 보는 것은 아니다. 소득이 낮은데도 불구하고 집값이 올랐다는 이유로 과도한 세 부담을 지는 중산층도 혜택 범위에 들어간다. 국세청이 전체 종부세 납세자 중 1만779세대를 뽑아 소득수준별 종부세 부담 정도를 분석한 결과 납세자 가운데 연간 총소득이 4000만원 이하인 사람은 전체의 35%로 소득대비 종부세 부담률은 46.23%에 달했다. 1000만원을 벌어들여 460만원을 세금으로 냈다는 얘기다.

Q : 공시가격 15억원짜리 아파트 한 채를 보유하고 있다면 내년 종부세는 얼마나 줄어드나?

A : 법 개정이 안 됐다고 가정하면 내년 종부세 과표적용률은 100%가 된다. 이에 따라 15억원에 대한 내년 종부세 부담액은 975만원이 된다. 하지만 이번 법 개정에 따른 과세표준과 세율을 적용하고, 내년 과표적용률이 80%라고 한다면 120만원의 종부세만 내면 된다. 855만원의 세 부담이 줄어드는 셈이다. 30억원짜리 아파트 한 채를 갖고 있는 경우 내년도 종부세 부담은 법 개정 이전에는 3350만원이지만 법 개정 이후에는 810만원이 된다.

Q : 과세표준을 산출할 때 공정시장가액 개념을 도입했는데, 종부세 부과기준도 현행 공시가격에서 공정시장가액으로 바뀌는 건가?

A : 아니다. 개정안에 따르면 종부세 부과기준은 내년도도 지금과 마찬가지로 공시가격을 기준으로 정해진다. 공정시장가액은 종부세 부과기준이 아니라 과세표준액을 산출하는 근거로만 쓰인다. 예를 들어 공시가격이 10억원인 아파트에 대한 과세표준은 지금까지는 '공시가격-과세기준 금

액)×과표적용률'이었지만 내년부터는 '공시가격-과세기준금액)×공정시장가액비율'로 바뀌는 것이다.

Q : 60세 이상 고령자에 대한 종부세 감면 혜택은 일정 소득 이하인 경우에만 받을 수 있나?

A : 아니다. 60세 이상으로 종부세 과세기준(9억원)에 해당하는 1가구 1주택자라면 누구나 혜택을 받을 수 있다. 정부는 고령자의 소득 수준에 따라 종부세 감면 혜택을 주는 것은 소득에 대한 과세와 재산에 대한 과세가 별개의 사안이란 점에서 적절치 않다는 입장이다. 특히 고령자의 대부분이 주택 장기 보유자이고 은퇴한 저소득자인 경우가 많기 때문에 소득에 따라 감면 혜택을 차등 적용할 필요가 없다는 게 정부의 판단이다. 실제 1가구 1주택인 60세 이상 고령자는 약 4만가구로 세금 감면 규모는 76억원에 불과하다.

Q : 장기적으로 종부세를 폐지하고 재산세로 통합한다고 하는데, 구체적인 종부세 폐지 시점은 언제인가?

A : 정부는 구체적인 폐지 시기를 밝히지는 않았다. 다만 종부세 과세표준과 세율을 대폭 완화하면서 향후 시행 과정에서 자연스럽게 '재산세의 높은 세율 구간'으로 자리잡게 될 것으로 보고 있다. 윤영선 재정부 세제실장은 "현 정부의 임기 내에는 가능할 것으로 판단된다"고 말했다.

Q : 개정안 적용 시점은?

A : 일단 올해 종부세 납세분에 대해서는 적용되지 않는다. 정부는 다음 달 열리는 정기국회에 개정안을 제출한다는 방침이다. 이에 따라 국회에서 개정안이 통과하면 시행령 제정 등을 거친 뒤 내년도 종부세 납세의무 성립분부터 적용한다는 계획이다. 즉 종부세 과세기준일인 내년 6월1일 현재 종부세 부과 대상인 이들에게 적용된다는 얘기다.

Answer

무산소 운동 + 유산소 운동

제대로 알고 움직이면 효과적으로 살이 빠진다?!

도움말 스포파크 매니저 심현선

천고마비의 계절, 말은 살찐다는 데 사람이 찐다?
현대인의 질병으로 분류된 비만은 치료약도, 방법도 무궁무진 하지만 실천하기 어렵다. 무리한 계획보다 언제나 어디서든 생활 속에서 할 수 있는 운동을 즐긴다면 어느새 뱃살이 줄어드는 것을 볼 수 있을 것이다.
하지만!! 운동도 제대로 알지 못하면 효과가 나타나지 않는 법. 오랫동안 운동을 했는데 몸에 변화가 없다면 그 동안의 운동 자세나 운동형태, 강도에 대해 돌아켜 보자. 무산소와 유산소 운동을 번갈아가며 다리, 가슴, 등 같은 큰 근육을 움직이면 효과적으로 지방을 연소시킬 수 있다.

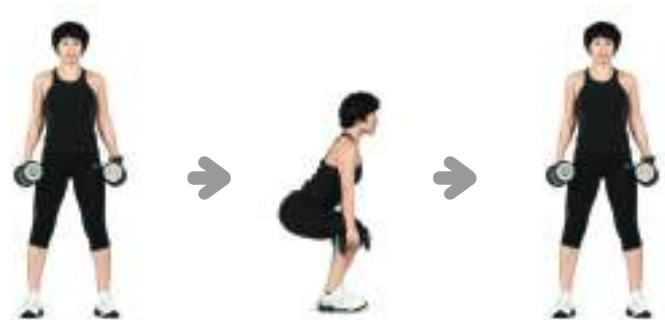
무산소 운동

Lunge(런지) 동작

허리를 곧게 편 상태로 무릎을 구부렸다가 위로 밀듯이 무릎을 펴준다.
하체 강화운동으로 한 세트당 15~20번 정도 실시한다.



발을 어깨 뒤로 올리거나 또는 양 손에 덤벨을 쥐고 다리를 보폭보다 조금 넓게 앞뒤로 벌린 다음 허리를 곧게 펴고 런지동작을 한다. 주의할 점은 상체를 꼿꼿이 펴고 시선은 앞을 향한다. 무릎은 직각이 되도록 한다.



양손에 덤벨을 들고 스쿼트 동작을 한다. 덤벨이 너무 무거우면 관절에 무리가 생길 수 있고 너무 가벼우면 운동 효과가 떨어진다.

덤벨로 하는 상체 운동(가슴운동)

덤벨의 무게는 들었을 때 약간 무거운 정도의 무게로 든다. 손목이 꺾이지 않게 주의한다.



누워어깨 넓이로 덤벨을 당기듯이 끌어 당긴다. 이때 팔꿈치는 직각이 되어야 하며, 윗등을 바닥에 붙인 상태로 힘을 주어야 한다 (덤벨을 양손에 쥐고 팔을 뻗는다). 무릎은 세우는 것이 좋다.

무산소 운동

덤벨로 하는 상체 운동(등운동: Twist Dumbbell Row)_
 덤벨의 무게는 들었을 때 약간 무거운 정도의 무게로 든다.



양손에 덤벨을 들고 허리를 곧게 편 상태에서 몸을 숙이고 몸쪽으로 당긴다.
 이때 주의할 점은 손으로만 당겨 어깨가 굽지 않도록 주의하고, 팔꿈치가 옆구리를 스치는 듯한 느낌으로 당겨준다.

유산소 운동

파워워킹_

보통 걸음보다 보폭을 적게 한 뒤 빠르게 걷는 운동이다. 시속 6~7km의 속도로 속보형태로 움직인다.
 걸을 때 본인의 호흡소리가 들릴정도의 강도로 30~40분 정도 매일 운동을 하면 전신에 분포되어 있는 체지방을 줄일 수 있다.



허리를 곧게 편 뒤 시선은 전방 15°위를 바라보며 걷는다. 이때 손은 자연스럽게 흔들면서 걸어야 다이어트 효과가 좋다. 발 뒤꿈치부터 내딛고 발을 뗄 때에는 발의 앞꿈치를 먼저 뗀다. 팔자걸음이나 안짱다리로 걷지 않게 주의해야 하며 가슴을 굽히거나 등을 펴지 않고 걸으면 몸에 무리가 가기 때문에 좋지 않다.
 최근 운동강도를 올리겠다고 아령이나 물병을 들고 걷는데 추가된 무게가 무릎에 무리를 주기 때문에 좋지 않은 방법이다.

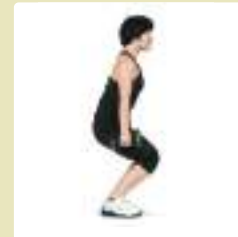
운동시 주의할 TIPS



병을 들 때 가슴을 앞으로
 과도하게 내밀지 않도록
 주의 한다. 허리에 무리가
 갈 수 있다.



런지 동작 시 상체를 너무 세우거나 뒤로
 무게를 두게 되면 허리나 엉덩이 관절,
 무릎관절에 무리가 간다.



어정쩡하게 스쿼트 자세를
 지속하면 허리나 무릎에
 무리가 가해지고 힘만 들며
 운동 효과를 볼 수 없다.

애독자 퀴즈

아래의 (1), (2)에 들어갈 정답은 각각 무엇일까요?

11+12월호 사보 속에 정답이 있습니다.

※ 이번 사보 애독자 퀴즈 정답은 총 3개 입니다.



1. 지난 10월 31일 NOROO 그룹 63주년 창립기념식 행사가 진행되었습니다. 이번 창립기념식에서는 다른 해와 다르게 창업주 **故한정대 회장님** (1) 추모식 및 사진 전시실을 운영하였습니다. 이번 해는 몇 주년 추모식을 거행하였을까요? 또한 10월 29일부터 31일까지 설치 운영된 추모 전시실은 (2)에 설치되어 운영되어 왔습니다. 이곳은 어디일까요?



2. 국내 자동차신차용도로 업계 큰 획을 그은 DAC 화성공장은 지난 10월 16일 준공식을 가졌습니다. 이번 사보에 인터뷰에 응해주신 **백성빈 상무님**이 자랑스럽게 말한 DAC 화성공장의 신설비 (3)은 터먼지 제거에 뛰어난 역할을 하는데요, 이 설비는 무엇일까요?

애독자 퀴즈 정답을 아시는 분은 담당자에게 이메일을 보내 주세요.

혼자 보기에는 아까운 재미있는 사진이나 특별한 추억이 담긴 사진, 사우들과 나누고픈 소중한 사연도 환영합니다.

『노루』를 사랑하는 독자 여러분의 많은 참여 바랍니다.

※ 퀴즈 정답자 중 4분에게는 5만원 상당의 상품권을, 사연이 담긴 사진우수작 4점에게는 5만원 상당의 상품권을, 사진최우수작 1점에게는 10만원 상당의 상품권을 드립니다. 많은 참여부탁드립니다.

EDITOR'S NOTE

| 사보 담당자 후기 |

NOROO 그룹 사보인 '노루'의 영문기사 교정을 하며 지난 2007년 7월 창간호부터 사보제작에 참여를 해왔습니다. 사보란 회사의 vision과 계획과 실천들이 글로써 표현되어 조직원들과 공유함이고, 함께 성취감을 느끼며 미래 도약에 필요한 힘을 얻게 함이라 봅니다. 특히 "Global Network"와 "Happy Partner"를 통하여 국내외 NOROO 그룹과 관계를 맺고 있는 회사소개를 읽을 때 마다, 회사가 글로벌화에 초점을 두고 있음을 역력히 알 수 있습니다. 100년, 200년 후에 역사책이 되어줄 오늘의 사보에, 많은 임직원분들께서 참여하시어, "패기와 열정"의 정신을 후세대 직원들이 느낄 수 있도록 하였으면 하는 바람으로 후기를 맺고자 합니다.

(주)DPI Holdings 부속실 홍경숙 부장

| 문의하실 곳 |

주 소 430-849 경기도 안양시 만안구 박달동 615
(주)디피아이 홀딩스 전략기획1팀 김한주 대리
전 화 031-467-6073
팩 스 031-448-9020
이메일 hjkim02@dpi.co.kr

N O R O P H O T O C O N T E S T



김현욱 사원 / DAC 영업팀
"물꽃놀이 - 불꽃보다 아름답죠?"

Winner



김성준 사원 / DAC 기술디자인팀
"휴식_안개처럼 불타는 하늘을 여유있게 바라본 적있다?"



서지현 대리 / DCC 생산팀
큰 맘 먹고 떠남, 미녀들의 강원도 여행



강세원 대리 / DCC 영업1팀
"나도 여행 갈거야!!"



김대기 대리 / 노루페인트 설비보전팀
공룡 입에서 탈출 하면서 너무나 즐거워 하는 우리 아내와 아들 집우의 모습...

NOTICE

09+10 애독자 퀴즈 당첨자

>> 퀴즈정답

- ① (주)SAMU
- ② 스웨이드

류승현 님_노루페인트 특약점 대응상사 | 김종택 과장_노루페인트 설비보전팀

이명화 사원_DBC 경영지원팀 | 이상호 대리_DCC 생산팀

- 퀴즈당첨자와 사진우수작 전원에게 5만원 상당의 상품권을 드립니다.
사진 최우수작 김현욱 사원에게는 10만원 상당의 상품권을 드립니다.



PINGO는 생활 속 모든 용품을
리폼하여 경제적, 환경적으로 사회에
기여하고 있습니다

고맙다! 핑고

버릴까? 말까?...버릴까? 아직도 고민하세요?
쓰던 물건 그대로 내 스타일을 바꿔주는 핑고!

핑고를 만나는 순간, 생활은 새로움으로 가득 찹니다.

리폼하세요! 당신의 스타일 - 핑고



※ 구입처 및 사용방법은
홈페이지(www.pingoclub.co.kr)를 참조하세요.



色 다른 리폼 스프레이 핑고! 나만의 스타일로 리폼하라!

가죽, 섬유, 철재, 목재, 플라스틱, 유리 등을 간편하게 컬러체인지!

- ▶ 나노테크놀로지 기술 적용으로 다양한 소재에 완벽한 칼라를 재현하며 갈라지거나 벗겨지지 않습니다.
- ▶ 일본에서 DIY Homecenter Show 2005, 2006 2년 연속 전부문 수상으로 탁월함을 인정받은 히트상품입니다.

(주)노루페인트 문의전화 031-467-6077 www.pingoclub.co.kr

Turn to New Life



PINGO